

สารสนเทศของสถานศึกษา

ปีการศึกษา ๒๕๖๓



โรงเรียนเกาะคาปริยัติศึกษา

ตำบลท่าผา อำเภอเกาะคา จังหวัดลำปาง

สังกัดสำนักเขตการศึกษาพระปริยัติธรรม แผนกสามัญศึกษา เขต ๖

กองพุทธศาสนศึกษา สำนักงานพระพุทธศาสนาแห่งชาติ

คำนำ

สารสนเทศโรงเรียนเกาะคาปริยัติศึกษาเล่มนี้ งานสารสนเทศโรงเรียนได้จัดทำขึ้น โดยมีความมุ่งหมายที่จะแสดงข้อมูล สถิติ ในเรื่องที่เกี่ยวข้องกับข้อมูลโดยทั่วไปของโรงเรียน บุคลากร นักเรียน ทั้งนี้เพื่อให้โรงเรียนเกาะคาปริยัติศึกษา สามารถนำข้อมูลไปใช้ในการวางแผนบริหาร วินิจฉัย และเห็นภาพรวมของโรงเรียน แล้วยังช่วยให้เห็นรายละเอียดบางประการที่หน่วยงานทางการศึกษา และผู้สนใจสามารถนำไปใช้ประโยชน์อีกด้วย

ในการจัดทำเอกสารฉบับนี้ คณะเจ้าหน้าที่งานสารสนเทศได้รับความร่วมมือจาก ครู ลูกจ้างประจำ และนักเรียนที่ให้ข้อมูลและช่วยเหลือในด้านต่างๆ ที่จำเป็นในการจัดทำเอกสารเป็นอย่างดี จึงขอขอบคุณไว้ ณ โอกาสนี้

งานสารสนเทศ

โรงเรียนเกาะคาปริยัติศึกษา

คำชี้แจง

สารสนเทศของสถานศึกษา มีความสำคัญและจำเป็นอย่างยิ่งในการบริหารจัดการของสถานศึกษา โดยผู้บริหารสถานศึกษาสามารถนำไปใช้ในการตัดสินใจดำเนินการพัฒนาสถานศึกษาได้อย่างมีประสิทธิภาพ

สารสนเทศของสถานศึกษา โรงเรียนเกาะคาปริยัติศึกษา ปีการศึกษา ๒๕๖๓ ฉบับนี้ประกอบด้วยข้อมูลสารสนเทศ ๓ ลักษณะ เพื่อให้สถานศึกษานำไปใช้ในการพัฒนาคุณภาพการจัดการศึกษาปีการศึกษา ๒๕๖๑

ลักษณะที่ ๑ ข้อมูลสารสนเทศของปีการศึกษา ๒๕๖๓ ได้แก่ ข้อมูลครู นักเรียน โครงการ/กิจกรรม ในแผนปฏิบัติการประจำปีการศึกษา ๒๕๖๓ ที่สอดคล้องกับมาตรฐานการศึกษาขั้นพื้นฐาน งบประมาณ สื่อ แหล่งเรียนรู้ เป็นต้น

ลักษณะที่ ๒ ข้อมูลสารสนเทศของปีการศึกษา ๒๕๖๓ ได้แก่ ผลสัมฤทธิ์ทางการเรียน ผลการประเมิน O-NET และ B-NET ผลการประเมินคุณลักษณะอันพึงประสงค์ ผลการประเมินการอ่าน คิด วิเคราะห์ เขียน ข้อมูลสุขภาพอนามัยของผู้เรียน เป็นต้น ทั้งนี้ เพื่อใช้เป็นฐานในการพัฒนาคุณภาพการจัดการศึกษาของสถานศึกษา ปีการศึกษา ๒๕๖๓ ให้สูงขึ้นกว่าเดิม

ลักษณะที่ ๓ ข้อมูลย้อนหลัง ๓ ปี คือ ข้อมูลสารสนเทศลักษณะที่ ๒ เปรียบเทียบย้อนหลัง ๓ ปี เพื่อให้เห็นแนวโน้มของการพัฒนาว่ามีคุณภาพเป็นไปในทิศทางใด ทั้งนี้ เพื่อใช้เป็นฐานในการพัฒนาคุณภาพการจัดการศึกษาของสถานศึกษาปีการศึกษา ๒๕๖๔ ให้สูงขึ้นกว่าเดิม

สารบัญ

เนื้อหา	หน้า
ตอนที่ ๑ ข้อมูลพื้นฐานของสถานศึกษา	๑
ตอนที่ ๒ ข้อมูลสารสนเทศ ด้านผู้เรียน	๑๙
ตอนที่ ๓ ข้อมูลสารสนเทศด้านครู	๒๘
ตอนที่ ๔ ข้อมูลสารสนเทศ ด้านการบริหารจัดการ	๓๓
ตอนที่ ๕ ข้อมูลสารสนเทศด้านสื่อและแหล่งเรียนรู้	๔๕
ตอนที่ ๖ ข้อมูลสารสนเทศที่ต้องรายงานต้นสังกัด	๔๗

ตอนที่ ๑
ข้อมูลพื้นฐานของสถานศึกษา

๑. ข้อมูลทั่วไป

๑.๑ ชื่อสถานศึกษา โรงเรียนเกาะคาปริยัติศึกษา (Kokhapariyatsuksa)

๓๕๗ หมู่ ๒ ตำบลท่าผา อำเภอเกาะคา จังหวัดลำปาง ๕๒๑๓๐

โทรศัพท์ ๐๕๔-๒๘๑๕๐๖ โทรสาร - E-Mail Kohkapariyat_lampang@hotmail.com

Website <http://kps.prapariyat.com> Facebook Kokhapariyatsuksa๑

รหัสหนังสือส่งของโรงเรียน ปส.๐๒๐๖๕๒๐๙ สังกัด สำนักงานพระพุทธศาสนาแห่งชาติ

เขตพื้นที่ติดต่อแต่ละทิศ ทิศเหนือจรดที่ดินนายประชา ธิบประชา

ทิศใต้จรดที่ดินนายทอง วิบโยค

ทิศตะวันออกจรดที่ดินนายจันทร์ บวงขจร

ทิศตะวันตกจรดทางหลวงชนบทสายเกาะคา-เสริมงาม

จำนวนเนื้อที่ ๒ ไร่ ๒ งาน ๔๐ ตารางวา ระยะห่างจากที่ว่าการอำเภอ ๓ กิโลเมตร

๑.๒ สภาพทั่วไปของชุมชน

สภาพชุมชนรอบบริเวณโรงเรียนมีลักษณะ เป็นชุมชนชนบท ขนาดเล็ก

จำนวนประชากรประมาณ ๒,๐๐๐ คน

อาชีพสำคัญ ทำนา ทำไร่ และทำสวน

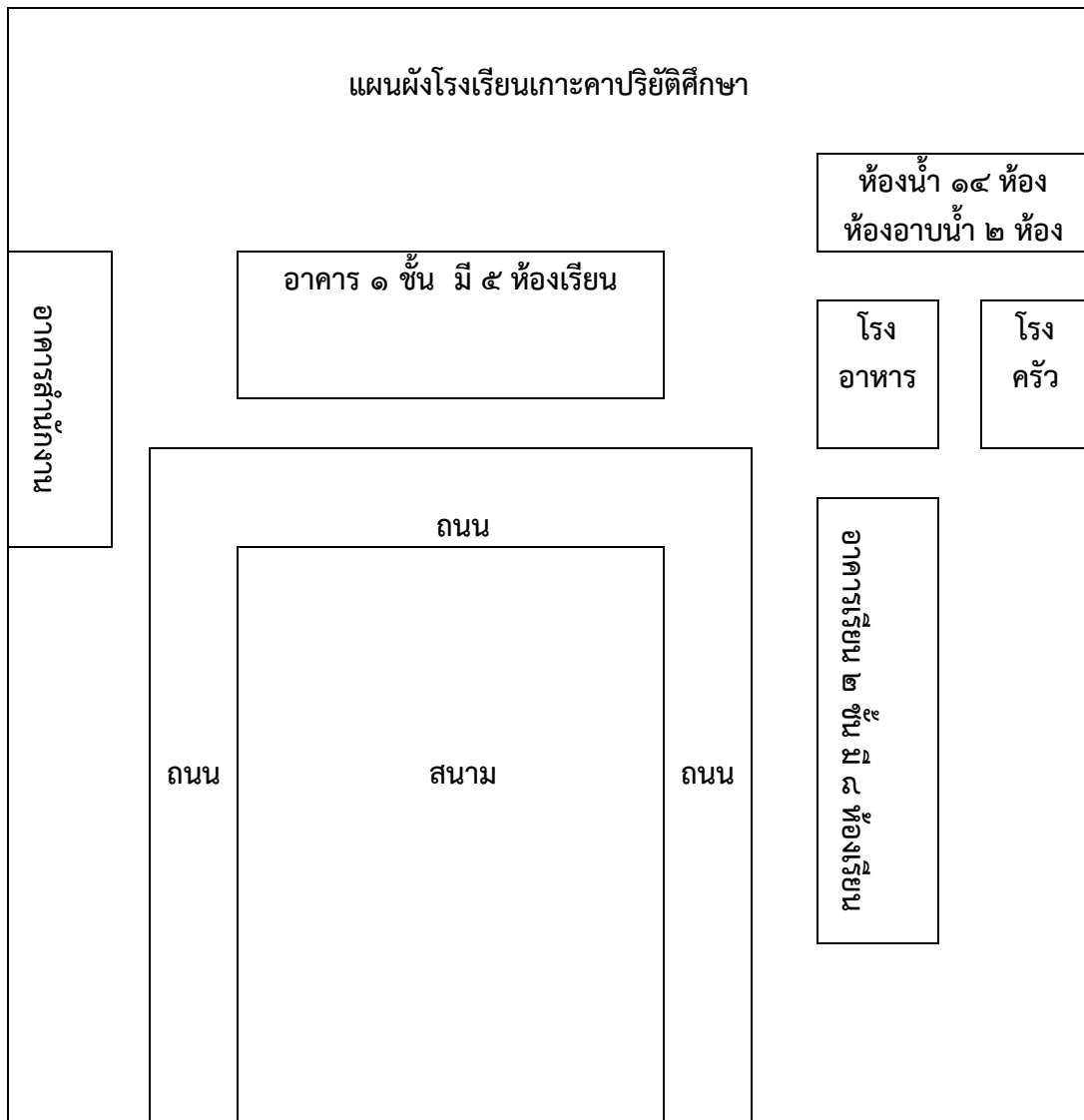
ศาสนา พุทธ

รายได้เฉลี่ยต่อครอบครัวต่อปี ๕๐,๐๐๐ บาท

๑.๓ ประวัติความเป็นมาของโรงเรียน

โรงเรียนเกาะคาปริยัติศึกษา ตั้งอยู่เลขที่ ๓๕๗ หมู่ ๒ ตำบลท่าผา อำเภอเกาะคา จังหวัดลำปาง สังกัดกองพุทธศาสนศึกษา สำนักงานพระพุทธศาสนาแห่งชาติ โดยคณะสงฆ์อำเภอเกาะคา ได้เล็งเห็นความสำคัญของการศึกษาเนื่องด้วยมีนักเรียนจำนวนมากที่ต้องการศึกษาในโรงเรียนพระปริยัติธรรมแต่ต้องเดินทางไปเรียนในต่างอำเภอ ใช้เวลาในการเดินทางหลายชั่วโมง ประกอบกับอำเภอเกาะคา ยังไม่มีโรงเรียนพระปริยัติธรรม จึงได้ขออนุญาตจัดตั้งโรงเรียนพระปริยัติธรรม แผนกสามัญศึกษา เปิดดำเนินการเรียนการสอน เมื่อวันที่ ๕ เดือนกุมภาพันธ์ พุทธศักราช ๒๕๕๕ เพื่อพัฒนาการศึกษาของนักเรียนในเขตอำเภอเกาะคา และอำเภอใกล้เคียง โรงเรียนเกาะคาปริยัติศึกษา จึงได้เริ่มดำเนินการเรียนการสอนต่อเนื่องมาจนถึงปัจจุบัน

๑.๔ ข้อมูลอาคารสถานที่



เนื้อที่	๒ ไร่ ๒ งาน ๔๐ ตารางวา
ลักษณะอาคารเรียน	อาคารชั่วคราว จำนวน ๕ ห้องเรียน แบบ ป๑.ก. อาคารเรียน แบบ ๐๑๗ ขนาด ๘ ห้องเรียน
จำนวนอาคารเรียนถาวร รวม	๒ หลัง
จำนวนห้องเรียนทั้งหมด	๑๓ ห้อง
อาคารเรียน ๑ มี ๕ ห้องเรียน	ประกอบด้วย ห้องสมุด , ห้องเรียนกลุ่มสาระสังคม , ห้อง smart classroom , ห้องกลุ่มสาระสุขะศึกษา – ศิลปะ ห้องกลุ่มสาระภาษาอังกฤษ
อาคารเรียน ๒ มี ๒ ชั้น ชั้นล่าง	ประกอบด้วย ห้องพักรู , ห้องบาสีศึกษา ห้องสหกรณ์ , ห้องกลุ่มสาระวิทยาศาสตร์
ชั้นบน	ห้องกลุ่มสาระคณิตศาสตร์ , ห้องกลุ่มสาระการงานอาชีพฯ ห้องกลุ่มสาระภาษาไทย , ห้องเก็บของ

๑.๕ เกียรติยศและผลงานดีเด่น จำแนกรางวัลของสถานศึกษา

รางวัลด้านสถานศึกษา

- พ.ศ.๒๕๖๑ ได้รับประกาศเกียรติคุณสถานศึกษาเข้าร่วมโครงการบรรพชาสามเณรและอบรมเยาวชนภาคฤดูร้อน ประจำปี ๒๕๖๑ จาก มหาวิทยาลัยมหาจุฬาลงกรณราชวิทยาลัย
- พ.ศ.๒๕๖๑ ได้รับประกาศเกียรติคุณสถานศึกษาเข้าร่วมการแข่งขันงานศิลปหัตถกรรมนักเรียน ระดับเขตพื้นที่การศึกษา ครั้งที่ ๖๘ ประจำปีการศึกษา ๒๕๖๑ จาก สพม. เขต ๓๕
- พ.ศ.๒๕๖๑ ได้รับประกาศเกียรติคุณสถานศึกษาเข้าร่วมการแข่งขันงานทักษะวิชาการโรงเรียนพระปริยัติธรรมศึกษา “สายสัมพันธ์ปริยัติ นำความรู้สู่ชุมชน” ประจำปีการศึกษา ๒๕๖๑ จาก กลุ่มโรงเรียนพระปริยัติธรรม แผนกสามัญศึกษา กลุ่มจังหวัดลำปาง
- พ.ศ.๒๕๖๑ ได้รับประกาศโล่รางวัล Best Practice ด้านการพัฒนาครูผู้สอน จาก สำนักงานเขตพื้นที่การศึกษามัธยมศึกษา เขต ๓๕ จังหวัดลำปาง
- พ.ศ.๒๕๖๒ ได้รับประกาศเกียรติคุณสถานศึกษาเข้าร่วมโครงการบรรพชาสามเณรและอบรมเยาวชนภาคฤดูร้อน ประจำปี ๒๕๖๒ จาก มหาวิทยาลัยมหาจุฬาลงกรณราชวิทยาลัย
- พ.ศ.๒๕๖๒ ได้รับประกาศเกียรติคุณสถานศึกษาเข้าร่วมการแข่งขันงานศิลปหัตถกรรมนักเรียน ระดับเขตพื้นที่การศึกษา ครั้งที่ ๖๙ ประจำปีการศึกษา ๒๕๖๑ จาก สพม. เขต ๓๕
- พ.ศ.๒๕๖๒ ได้รับประกาศเกียรติคุณสถานศึกษาเข้าร่วมการแข่งขันงานทักษะวิชาการโรงเรียนพระปริยัติธรรมศึกษา “วิถีปริยัติ ปฏิบัติสู่สังคมไทย น้อมใจจิตอาสา” ประจำปีการศึกษา ๒๕๖๑ จาก กลุ่มโรงเรียนพระปริยัติธรรม แผนกสามัญศึกษา กลุ่มจังหวัดลำปาง
- พ.ศ.๒๕๖๓ รางวัลชนะเลิศ การประกวดโรงเรียนพี่เลี้ยง โรงเรียนพระปริยัติธรรม ที่ใช้เทคโนโลยีการศึกษาทางไกลดีเด่น ด้านการพัฒนาครูผู้สอน
- พ.ศ.๒๕๖๔ ได้รับการประเมินระดับดีมากจากการเข้าร่วมการแข่งขันนวัตกรรมทางการบริหารจัดการ การศึกษาภายใต้โครงการ Innovation For Thai Education (IFTE) นวัตกรรมการศึกษาเพื่อพัฒนาการศึกษา

ด้านผู้บริหาร

- พ.ศ.๒๕๖๓ ได้รับรางวัล บุคคลแห่งชาติ พุทธศักราช ๒๕๖๓ สาขาส่งเสริมศาสนาดีเด่น
- พ.ศ.๒๕๖๔ ได้รับรางวัลโครงการคุณธรรมแห่งชาติ รางวัลตราชั่งทอง “คุณธรรม” ประจำปี ๒๕๖๔ คุณธรรม นำความดี เป็นคนดีของสังคม
- พ.ศ.๒๕๖๔ ได้รับรางวัลแห่งความสำเร็จมาตรฐานการศึกษาของไทย รางวัลการศึกษาดีเด่น “ปัญญาภิวัฒน์” ประจำปี ๒๕๖๔ สาขา ผู้ส่งเสริมด้านการศึกษาดีเด่น

รางวัลด้านผู้เรียน

ผลการแข่งขันงานศิลปหัตถกรรมนักเรียน ครั้งที่ ๖๘

สำนักงานเขตพื้นที่การศึกษามัธยมศึกษา เขต ๓๕ กลุ่ม ๒ (กลุ่มเถินบุรีรินทร์)

ในระหว่างวันที่ ๑๐-๑๑ กันยายน ๒๕๖๑ ประจำปีการศึกษา ๒๕๖๑

ณ โรงเรียนบุญวาทย์วิทยาลัย , โรงเรียนลำปางกัลยาณี , โรงเรียนเตรียมอุดมพัฒนาการเขลางค์ จังหวัดลำปาง

ลำดับ	หมวดหมู่	รายการ	คะแนน	เหรียญ	อันดับ	นักเรียน	ครู
๑	วิทยาศาสตร์	การแข่งขัน อัจฉริยภาพทาง วิทยาศาสตร์ ม. ๑-ม.๓	๖๗	ทองแดง	๗	๑. สามเณรพัชระ พงษ์ พุเอี้ยง ๒. สามเณรรัชต์ พงษ์ ทัพทิกรณ์ ๓. สามเณร อภิสิทธิ์ จันทวงศ์	๑. นางสาววันวิ สาข์ สมบูรณ์ ๒. นาย อภิชาติ แสงจันทร์
๒	วิทยาศาสตร์	การแข่งขัน เครื่องบินพลังยาง ประเภทบินนาน ปล่อยอิสระ ม.๑- ม.๓	๘๙.๙๕	ทอง	๔	๑. สามเณรกิตติ พงษ์ หลิวทอง ๒. สามเณรตรีณ ภพ สุภา	๑. นางสาววันวิ สาข์ สมบูรณ์ ๒. นาย อภิชาติ แสงจันทร์
๓	วิทยาศาสตร์	การแข่งขัน อากาศยานบังคับ ด้วยวิทยุ ประเภท บินบรรทุก สัมภาระ ม.๔-ม. ๖	๘๐	ทอง	ชนะเลิศ	๑. สาม เณรพิทวัส อุดม ทรัพย์ ๒. สามเณรรวรา วุฒิ เพ็ชรปัญญา ๓. สามเณรโก รวิชญ์ พิทักษ์	๑. นางสาววันวิ สาข์ สมบูรณ์ ๒. นาย อภิชาติ แสงจันทร์
๔	สุขศึกษา และพล ศึกษา	การแข่งขันตอบ ปัญหาสุขศึกษา และพลศึกษา ม. ๑-ม.๓	๗๔	เงิน	๘	๑. สามเณรเจต นิพัทธ์ ศรีพรหม ๒. สามเณร ไกรสร ขจิตมิตร	๑. นาย ศาสตรา โกษาวิง ๒. นายเอก ชัย กฤษญา
๕	ภาษาต่างประเทศ	การแข่งขันต่อ ศัพท์ ภาษาอังกฤษ (ครอสเวิร์ด) ม.๑- ม.๓	๗๘	เงิน	๖	๑. สามเณรณัฐ พงษ์ แก้วศรีงาม ๒. สามเณรเจษฎา ชัย วันดู	๑. นางสาวกร กมล ละคำมา ๒. นางสาวสุ ปราณี บุพชาติ

ลำดับ	หมวดหมู่	รายการ	คะแนน	เหรียญ	อันดับ	นักเรียน	ครู
๖	กิจกรรมพัฒนา ผู้เรียน	การประกวด หนังสือเล่มเล็ก ม.๑-ม.๓	๗๔	เงิน	๔	๑. สามเณรจิร ภัทร ทิยะ ๒. สามเณร ภูมินทร์ ถาวร ๓. สามเณร อนุสรณ์ ปวนแก้ว	๑. นางสาวสุ ปราณี บุพชาติ ๒. ว่าที่ร้อยตรี หญิงชนัญชิตา สี ตะวัน อุ่นเรือน
๗	คอมพิวเตอร์	การแข่งขันการ สร้างเกม สร้างสรรค์จาก คอมพิวเตอร์ ม. ๑-ม.๓	๗๐	เงิน	รอง ชนะเลิศ อันดับที่ ๒	๑. สามเณรวิวัฒน์ช พงษ์ อภิวงศ์ ๒. สามเณรศรันย์ พงษ์ มาสังข์	๑. นางสาวสุ ปราณี บุพชาติ ๒. นางสาวกร กมล ละคำมา
๘	การงานอาชีพ	การแข่งขัน ประดิษฐ์ของใช้ จากวัสดุ ธรรมชาติใน ท้องถิ่น ม.๑-ม.๓	๘๗	ทอง	ชนะเลิศ	๑. สามเณรธีร พล ทาอาสา ๒. สามเณร ภูริทัต ตาดี ๓. สามเณรสร ยุทธ ใจยา	๑. นาย ศาสตรา โกษาวัง ๒. นายเอก ชัย กฤษณา
๙	การงานอาชีพ	การประกวด โครงการอาชีพ ม. ๑-ม.๓	๘๒.๓๓	ทอง	รอง ชนะเลิศ อันดับที่ ๑	๑. สามเณร มงคล แก้วบุญเรือง ๒. สามเณรมินท ดา เฟ็งอินทร์ ๓. สามเณรอัคร พันธ์ สะเปาวงค์	๑. นางสาวสุ ปราณี บุพชาติ ๒. นาย ศาสตรา โกษาวัง
๑๐	การงานอาชีพ	การประกวด โครงการอาชีพ ม. ๔-ม.๖	๘๕	ทอง	ชนะเลิศ	๑. สามเณรณ นวัฒน์ ปาละอ้าย ๒. สามเณรพัฒน์ วงศ์ ทาวะลัย ๓. สามเณรวีระ พล กาวีโล	๑. นางสาวสุ ปราณี บุพชาติ ๒. นาย ศาสตรา โกษาวัง
๑๑	การงานอาชีพ	การแข่งขันการ จัดสวนถาดแบบ	๘๐.๓๓	ทอง	๔	๑. สามเณรกิตติ พงษ์ โพธิ์รัตน์	๑. นางสาวกร กมล ละคำมา

ลำดับ	หมวดหมู่	รายการ	คะแนน	เหรียญ	อันดับ	นักเรียน	ครู
		ขึ้น ม.๑-ม.๓				๒. สามเณรนนทิ พัฒน์ ยะเปียง ๓. สามเณรภัทร พงษ์ วงศ์น่าน	๒. นายกิตติ พัฒน์ พุ่มจำปา
๑๒	การงานอาชีพ	การแข่งขันการ จัดสวนแก้ว ม.๔- ม.๖	๘๘	ทอง	๔	๑. สามเณรนัท กร ทากอง ๒. สามเณร ศุภชัย นันกัน ๓. สามเณร สุวินัย แปงใจอ้าย	๑. นางสาวกร กมล ละคำมา ๒. นายกิตติ พัฒน์ พุ่มจำปา
๑๓	การงานอาชีพ	การแข่งขัน ทำอาหาร น้ำพริก ผักสด เครื่องเคียง ม.๔-ม.๖	๘๓.๓๓	ทอง	รอง ชนะเลิศ อันดับที่ ๑	๑. สามเณรณัฐ นนท์ พรมยศ ๒. สามเณร โนทัย สุขเงินนอน ๓. สามเณร ไกรสร สุขเจริญ	๑. นางสาวสุ ปราณี บุพชาติ ๒. นางสาวกร กมล ละคำมา

ผลการแข่งขันงานศิลปหัตถกรรมนักเรียน ครั้งที่ ๖๙

สำนักงานเขตพื้นที่การศึกษามัธยมศึกษา เขต ๓๕ กลุ่ม ๒ (กลุ่มเกินบูรินทร์)

ในวันที่ ๑๐-๑๑ กันยายน พ.ศ.๒๕๖๒ ประจำปีการศึกษา ๒๕๖๒

ณ โรงเรียนบุญวาทย์วิทยาลัย , โรงเรียนลำปางกัลยาณี , โรงเรียนเตรียมอุดมพัฒนาการเขลางค์ จังหวัดลำปาง

ที่	รายการกิจกรรมแข่งขัน	ระดับ	ชื่อ-สกุล	ได้รับรางวัล
๑. กลุ่มสาระการเรียนรู้ภาษาไทย				
๑.๑.	การแต่งคำประพันธ์ประเภท กาพย์ยานี ๑๑ (๖บท)	ม.ต้น	ส.ณ.วันเฉลิม ปงกาวงค์ ส.ณ.จิรภัทร ทิยะ	เหรียญทองแดง
๑.๒.	การเขียนเรียงความ	ม.ปลาย	ส.ณ.คลังทรัพย์ หล้ามั่งสาย	เหรียญทองแดง
๑.๓.	การคัดลายมือสื่อภาษาไทย	ม.ปลาย	ส.ณ.กฤษณะ ตรีประดับกุล	เหรียญทองแดง
๑.๔.	การคัดลายมือสื่อภาษาไทย	ม.ต้น	ส.ณ.มงคล แก้วบุญเรือง	เหรียญทองแดง
๒. กลุ่มสาระการเรียนรู้คณิตศาสตร์				
๒.๑.	การแข่งขันต่อสมการ คณิตศาสตร์ (เอแม็ท)	ม.ต้น	ส.ณ.กฤษกร ปาละอ้าย ส.ณ.พีรภัทร ใจเรือน	เหรียญทองแดง
๒.๒.	การแข่งขันซูโดกุ	ม.ปลาย	ส.ณ.นนทวัฒน์ ปาละอ้าย	-
๒.๓.	การแข่งขันอัจฉริยภาพทาง คณิตศาสตร์	ม.ต้น	ส.ณ.ชาญชัย เขื่อนแก้ว	เหรียญทองแดง
๒.๔.	คณิตศาสตร์	ม.ปลาย	ส.ณ.ภูวดล คำนนท์	
๓. กลุ่มสาระการเรียนรู้วิทยาศาสตร์				
๓.๑.	การแข่งขันอัจฉริยภาพทาง วิทยาศาสตร์	ม.ต้น	ส.ณ.สหรัฐ แก้วดวงตา ส.ณ.อภิสิทธิ์ จันทะวงศ์ ส.ณ.พัชระพงษ์ พูเอี้ยง	เหรียญทองแดง
๓.๒.				
๓.๓.				
๔. กลุ่มสาระการเรียนรู้สุขศึกษา และพลศึกษา				
๔.๑.	การแข่งขันตอบปัญหาสุขศึกษา	ม.ต้น	ส.ณ.ภาคภูมิ อินลวง ส.ณ.รัชต์พงษ์ ทัพหิทธิกรม	เหรียญทองแดง
๔.๒.				
๔.๓.		ม.ปลาย	ส.ณ.คมกริช มิ่งลักษณ์ ส.ณ.วีระพล กาวิโล	เหรียญทองแดง
๔.๔.				
๕. กลุ่มสาระการเรียนรู้วิชาภาษาอังกฤษ				
๕.๑.	การแข่งขันโครอสเวิร์ด	ม.ปลาย	ส.ณ.วชิรวิษณุ พรหมยศ	เหรียญทองแดง
๖.กลุ่มสาระการเรียนรู้วิชาศิลปะ				
๖.๑.	การแข่งขันการสร้างสรรค์ภาพ ด้วยปะติด	ม.ต้น	ส.ณ.นเรธร ชัดผาบ	เหรียญทอง
๖.๒.	การแข่งขันประติมากรรม	ม.ต้น	ส.ณ.ชิตพงษ์ ผดุงชงโค ส.ณ.วีรวิฑูร ยะเปียง	เหรียญทองชนะเลิศ อันดับที่ ๒
๖.๓.				
๖.๔.	การแข่งขันภาพจิตรกรรมไทยสี	ม.ปลาย	ส.ณ.ก้องภพ แก้วอำพร	เหรียญทอง

ที่	รายการกิจกรรมแข่งขัน	ระดับ	ชื่อ-สกุล	ได้รับรางวัล
	เอกรงค์			
๖.๕.	การแข่งขันประดิษฐ์ของใช้จากวัสดุธรรมชาติในห้องดิน	ม.ต้น	ส.ณ.ปฏิพล วงศ์จินา	เหรียญทองชนะเลิศ อันดับที่ ๒
๖.๖.	การแข่งขันวาดภาพลายเส้น	ม.ต้น	ส.ณ.ภิญโญ ใจมูล	เหรียญทอง
๖.๗.	การแข่งขันสร้างสรรค์ภาพด้วยการปะติด	ม.ต้น	ส.ณ.ภัทรพงษ์ วงศ์น่าน	เหรียญทอง
๖.๘.	การแข่งขันศิลป์สร้างสรรค์	ม.ต้น	ส.ณ.อัครพนธ์ สะเปาวงค์	เหรียญทองชนะเลิศ อันดับที่ ๒

ผลการแข่งขันงาน“ สายสัมพันธ์ปรียัติ นำความรู้สู่ชุมชน”

โรงเรียนพระปรียัติธรรม แผนกสามัญศึกษา กลุ่มจังหวัดลำปาง

ในวันที่ ๑๐ เดือน ธันวาคม พ.ศ. ๒๕๖๑ ประจำปีการศึกษา ๒๕๖๑

ณ โรงเรียนวัดพระแก้วดอนเต้า อำเภอเมือง จังหวัดลำปาง

ที่	รายการกิจกรรมแข่งขัน	ระดับ	ชื่อ-สกุล		ได้รับรางวัล
๑.กลุ่มสาระการเรียนรู้ภาษาไทย					
๑.๑	การแข่งขันคัดลายมือภาษาไทย	ม.ปลาย	สามเณรจิรายุ	จินะกะ	เกียรติบัตรเหรียญทอง
๒.กลุ่มสาระการเรียนรู้วิทยาศาสตร์					
๒.๑	การแข่งขันตอบปัญหาวิชาวิทยาศาสตร์	ม.ต้น	สามเณรอภิสิทธิ์	จันทวงศ์	เกียรติบัตรเหรียญทอง
๓.กลุ่มสาระการเรียนรู้สุขศึกษาและพลศึกษา					
๓.๑	การแข่งขันตอบปัญหาวิชาสุขศึกษาและพลศึกษา	ม.ปลาย	สามเณรนัทกร	தாகอง	เกียรติบัตรเหรียญทอง
๔.กลุ่มสาระการเรียนรู้การงานอาชีพและเทคโนโลยี					
๔.๑	การแข่งขันสิ่งประดิษฐ์ด้วยวัสดุทางธรรมชาติ	ม.ต้น	สามเณรนพดล สามเณรเกรียงศักดิ์ สามเณรวรากร	นามอุษา ธวัชฤกษ์ ยอดทะนัน ไชย	เกียรติบัตรเหรียญทอง
๔.๒	การแข่งขันจัดสวนถาดแบบชื้น	ม.ต้น	สามเณรจิรวัดน์ สามเณรณพัฒน์ สามเณรอิทธิวิช	สุกิจดำรงกุล ปงรังสี แก้วมา	เกียรติบัตรเหรียญทอง
๔.๓	การแข่งขันจัดสวนแก้ว	ม.ปลาย	สามเณรสุนัย สามเณรศุภชัย สามเณรนัทกร	แปงใจอ้าย นันทัน தாகอง	เกียรติบัตรเหรียญทอง
๕.กิจกรรมพัฒนาผู้เรียน					
๕.๑	การแข่งขันการเทศน์มหาชาติ	ม.ต้น	สามเณรเจษฎาชัย	วันดู	เกียรติบัตรเหรียญทอง
๕.๑	หนังสือเล่มเล็ก	ม.ต้น	สามเณรธนากร สามเณรจิรภัทร สามเณรอิทธิวิช	อินทะมุล ทियะ แก้วมา	เกียรติบัตรเหรียญทอง

ผลการแข่งขันงาน“วิถีปรียัติ ปฏิบัติสู่สังคมไทย น้อมใจจิตอาสา”

โรงเรียนพระปริยัติธรรม แผนกสามัญศึกษา กลุ่มจังหวัดลำปาง

ในวันที่ ๙ เดือน ธันวาคม พ.ศ. ๒๕๖๒ ประจำปีการศึกษา ๒๕๖๒

ณ โรงเรียนเกาะคาปริยัติศึกษา อำเภอเกาะคา จังหวัดลำปาง

ที่	รายการกิจกรรมแข่งขัน	ระดับ	ชื่อ-สกุล	ได้รับรางวัล
๑. กลุ่มสาระการเรียนรู้วิชาภาษาไทย				
๑.๑.	การแข่งขันปริวรรตภาษาล้านนา	ม.ต้น	สามเณรอนุพงษ์ วงศ์อินตา	ชนะเลิศอันดับ ๑
๑.๒.		ม.ปลาย	สามเณรวชิรวิชัย พรหมยศ	รองชนะเลิศอันดับ ๑
๑.๓.	การแต่งคำประพันธ์ ประเภท กลอนแปด จำนวน ๖ บท	ม.ต้น	สามเณรดรันภพ สุภา	ชนะเลิศอันดับ ๑
๑.๔.	การแต่งคำประพันธ์ ประเภท กลอนแปด จำนวน ๘ บท	ม.ปลาย	สามเณรพัฒน์วงค์ ทาวะลัย	ชนะเลิศอันดับ ๑
๑.๕.	การแข่งขันเรียงความ	ม.ต้น	สามเณรพัชระพงษ์ ฟูเอี้ยง	รองชนะเลิศอันดับ ๑
๑.๖.	การแข่งขันตอบปัญหาวิชา ภาษาไทย	ม.ปลาย	สามเณรอัษฎาวุธ กิตติกุลทอง	รองชนะเลิศอันดับ ๒
๒. กลุ่มสาระการเรียนรู้วิทยาศาสตร์				
๒.๑.	การแข่งขันตอบปัญหาวิชา วิทยาศาสตร์	ม.ต้น	สามเณรอภิสิทธิ์ จันทะวงศ์	รองชนะเลิศอันดับ ๒
๒.๒.		ม.ปลาย	สามเณรก่อภพ แก้วอำพร	รองชนะเลิศอันดับ ๒
๓. กลุ่มสาระการเรียนรู้สังคมศึกษา ศาสนาและวัฒนธรรม				
๓.๑.	การแข่งขันตอบปัญหาวิชาสังคม ศึกษา	ม.ต้น	สามเณรณัฐวัตร ปั่นกิติ	รองชนะเลิศอันดับ ๒
๔. กลุ่มสาระการเรียนรู้วิชาศิลปะ				
๔.๑.	การแข่งขันวาดภาพลายเส้น	ม.ต้น	สามเณรภิญโญ ใจมูล	รองชนะเลิศอันดับ ๑
๔.๒.	การแข่งขันตอบปัญหาวิชาศิลปะ	ม.ปลาย	สามเณรณภดล นามอุษา	รองชนะเลิศอันดับ ๑

ผลการแข่งขันงาน“ สายสัมพันธ์ปรียัติ นำความรู้สู่ชุมชน”

ที่	รายการกิจกรรมแข่งขัน	ระดับ	ชื่อ-สกุล	ได้รับรางวัล
๑	การแข่งขันตอบปัญหาวิชาสุข ศึกษาและพลศึกษา	ม.ปลาย	สามเณรนัทกร ทากอง	เกียรติบัตรเหรียญทอง

ผลการแข่งขันงาน “วิถีปรีดี ปฏิบัติสู่สังคมไทย น้อมใจจิตอาสา”

โรงเรียนพระปริยัติธรรม แผนกสามัญศึกษา กลุ่ม ๖

ในวันที่ ๒๓-๒๕ เดือน ธันวาคม พ.ศ. ๒๕๖๒ ประจำปีการศึกษา ๒๕๖๒

ณ วิทยาลัยสงฆ์นครน่าน มหาวิทยาลัยจุฬาลงการณราชวิทยาลัย เฉลิมพระเกียรติสมเด็จพระเทพรัตนราชสุดาฯ

สยามบรมราชกุมารี ตำบลม่วงตึ๊ด อำเภอภูเพียง จังหวัดน่าน

ที่	รายการกิจกรรมแข่งขัน	ระดับ	ชื่อ-สกุล	ได้รับรางวัล
๑. กลุ่มสาระการเรียนรู้ภาษาไทย				
๑.๑.	การแต่งคำประพันธ์ ประเภทกลอนแปด จำนวน ๖ บท	ม.ต้น	สามเณรตรีนภพ สุภา	รางวัลชมเชย
๑.๒.	การแต่งคำประพันธ์ ประเภทกลอนแปด จำนวน ๘ บท	ม.ปลาย	สามเณรพัฒน์วงศ์ ทาวะลัย	รางวัลชมเชย
๑.๓.	การแข่งขันปริวรรตภาษาล้านนา	ม.ต้น	สามเณรอนุพงษ์ วงศ์อินตา	รองชนะเลิศอันดับ ๒
๒. กลุ่มสาระการเรียนรู้สังคมศึกษา ศาสนาและวัฒนธรรม				
๒.๑.	การแข่งขันเทศน์มหาชาติ	ม.ปลาย	สามเณรธีรพล ทาอาสา	รางวัลชมเชย
๓. กลุ่มสาระการเรียนรู้ศิลปศึกษา				
๓.๑.	การแข่งขันตอบปัญหาอวชาศิลปะ	ม.ต้น	สามเณรณนุเดช อรจง	รางวัลชมเชยอันดับ ๑
๔. กลุ่มสาระการเรียนรู้การงานอาชีพและเทคโนโลยี				
๔.๑.	การแข่งขันตอบปัญหาการงานอาชีพ	ม.ต้น	สามเณรศรชัย อภิมหาชัย	รางวัลชมเชยอันดับ ๒
๔.๒.	การแข่งขันประดิษฐ์ของใช้จากวัสดุธรรมชาติ	ม.ต้น	สามเณรวรากร ยอดทะนันทไชย	รางวัลชมเชย
			สามเณรภูริทัต ตาต๊ะ	
			สามเณรณภดล นามอุษา	
๔.๓.	การแข่งขันจัดกระทงดอกไม้รูปเทียนแพ	ม.ปลาย	สามเณรอนุสรณ์ ปวนแก้ว	รองชนะเลิศอันดับ ๒
			สามเณรณัฐพงษ์ แก้วศรีงาม	
			สามเณรวชิรวิษณุ พรมยศ	
			สามเณรทิวัด วงเนตร	
			สามเณรก้องภพ แก้วอำพร	

รางวัลด้านครู

ที่	รายการกิจกรรมแข่งขัน	วิชา	ชื่อ-สกุล	ได้รับรางวัล	
๑.วิธีการปฏิบัติดีเยี่ยม Best Practice ปีการศึกษา ๒๕๖๑					
๑.๑	วิธีการปฏิบัติดีเยี่ยม Best Practice ด้านการพัฒนาครูผู้สอน	ภาษาไทย คณิตศาสตร์ วิทยาศาสตร์ สังคมศึกษา สุขศึกษาฯ ภาษาอังกฤษ การงานอาชีพ พระพุทธศาสนา ประวัติศาสตร์ บาลี	นางสาวชนัญชิตา นายอภิชาติ นางสาววันวิสาข์ นางสาวประกายดาว นายศาสตรา นางสาวกรกมล นางสาวสุปราณี นายเอกชัย พระปลัดเกียรติชัย นายกิตติพัฒน์	สีตะวัน แสงจันทร์ สมบูรณ์ รักษาพรมราช โกษาวิง ละคำมา บุพชาติ กฤษฎา อิสสรธมโม พุ่มจำปา	โล่รางวัล Best Practice ด้านการพัฒนา ครูผู้สอน
๒. รางวัลครูดีศรีปรียัติ ปีการศึกษา ๒๕๖๒					
๒.๑	รางวัลครูดีศรีปรียัติ	ภาษาอังกฤษ	นางสาวกรกมล ละคำมา	เกียรติบัตร	
๓. รางวัลครูดีศรีปรียัติ ปีการศึกษา ๒๕๖๓					
๓.๑	รางวัลครูดีศรีปรียัติ	สังคมศึกษา	นางสาวประกายดาว รักษาพรมราช	เกียรติบัตร	

๒. ข้อมูลผู้บริหาร ครู บุคลากร

๒.๑ ข้อมูลบุคลากร ปีการศึกษา ๒๕๖๒

รายการ	จำนวนพระภิกษุ	จำนวนคฤหัสถ์		รวม
		ชาย	หญิง	
ผู้บริหาร	๒	-	-	๒
ครูประจำ	-	๒	๖	๘
ครูพิเศษ	๔	๔	-	๔
ครูภาษาบาลี	-	๑	-	๑
รวม	-	-	-	๑๕

๒.๒ ข้อมูลผู้บริหาร

(๑) ผู้จัดการ

ผู้จัดการโรงเรียน ชื่อ - ฉายา พระครูอภิวัฒน์นรินทร์
อายุ ๔๓ ปี พรรษา ๒๓ ปี
วิทยฐานะ นธ. เอก
วุฒิการศึกษา ศีษาศาสตรมหาบัณฑิต วิชาเอก การสอนสังคม
สถาบัน มหาวิทยาลัยเชียงใหม่
สังกัดวัดศาลาไชย ตำบลศาลา อำเภอเกาะคา จังหวัดลำปาง
ได้รับแต่งตั้งเมื่อ (วัน/เดือน/ปี) ๒๐ มิถุนายน ๒๕๕๙

(๒) ผู้อำนวยการสถานศึกษา

ผู้อำนวยการโรงเรียน ชื่อ - ฉายา พระครูอภิวัฒน์นรินทร์
อายุ ๔๓ ปี พรรษา ๒๓ ปี
วิทยฐานะ นธ. เอก
วุฒิการศึกษา ศีษาศาสตรมหาบัณฑิต วิชาเอก การสอนสังคม
สถาบัน มหาวิทยาลัยเชียงใหม่
สังกัดวัดศาลาไชย ตำบลศาลา อำเภอเกาะคา จังหวัดลำปาง
ได้รับแต่งตั้งเมื่อ (วัน/เดือน/ปี) ๒๐ มิถุนายน ๒๕๕๙

(๓) รองผู้อำนวยการ

รองผู้อำนวยการโรงเรียน ชื่อ - ฉายา พระปลัดเกียรติชัย อิศสรธมโม
อายุ ๓๓ ปี พรรษา ๑๔ ปี
วิทยฐานะ นธ.เอก
วุฒิการศึกษา พุทธศาสตรบัณฑิต (ศาสนา)
สังกัดวัดนาแก้วตะวันตก ตำบลนาแก้ว อำเภอเกาะคา จังหวัดลำปาง
ได้รับแต่งตั้งเมื่อ (วัน/เดือน/ปี) ๒๒ สิงหาคม ๒๕๖๒

๒.๓ ครูประจำการ

ที่	ชื่อ- นามสกุล	อายุ	วุฒิการศึกษา		สาขาวิชาเอก	วิชาที่สอน	จำนวนคาบที่สอน/สัปดาห์	วัน/เดือน/ปี ที่แต่งตั้ง
			ทางโลก	ทางธรรม				
๑	นางสาวกรกมล ละคำมา	๓๑	ป.ตรี	-	ภาษาอังกฤษ	ภาษาอังกฤษ, โครงการงานขยะ	๒๒	๒๐ มี.ย ๒๕๕๙
๒	นางสาวประกายดาว รักษาพรมราช	๓๗	ป.ตรี	ศศ. เอก	รัฐศาสตร์	สังคมศึกษา, ศิลปะ, โครงการงาน ขยะ	๒๑	๗ ธ.ค. ๒๕๖๐
๓	นางสาวสุปราณี บุพชาติ	๔๓	ป.ตรี	-	การบัญชี	การงานอาชีพฯ, ช่างสิบหมู่, สหกรณ์ , ธรรมวินัย, โครงการงานขยะ	๒๐	๗ ธ.ค. ๒๕๖๐
๔	นางรวีวรรณ วิทยา	๕๗	ป.ตรี	-	ประวัติศาสตร์	ประวัติศาสตร์, ธรรมวินัย, สุขศึกษา, โครงการงานขยะ	๑๔	๑ พ.ค. ๒๕๖๒
๕	นายพศวัต ปิจดี	๒๕	ป.ตรี	-	คณิตศาสตร์	คณิตศาสตร์, โครงการงาน STEM, คอม,โครงการงานขยะ	๒๔	๑ พ.ค. ๒๕๖๒
๖	นางสาวนิภาพรรณ หอระดี	๒๖	ป.ตรี	-	ภาษาไทย	ภาษาไทย ภาษาไทยเสริม, โครงการงานขยะ	๒๒	๑ ต.ค. ๒๕๖๒
๗	นางสาวศศินันท์ เชื้อนใจ	๒๖	ป.ตรี	-	วิทยาศาสตร์ ทั่วไป	วิทยาศาสตร์, โครงการงาน STEM	๒๒	๑ ก.ค. ๒๕๖๓
๘	พระมหานฤตล มหาปัญญา	๓๕	ป.ตรี	ศศ. เอก	พระพุทธศาสนา	พระพุทธศาสนา	๑๒	๑ ก.ค. ๒๕๖๓

๒.๔ ครูพิเศษ

ที่	ชื่อ- ฉายา-นามสกุล	อายุ	วุฒิการศึกษา		สาขาวิชาเอก	วิชาที่สอน	จำนวนคาบที่สอน/สัปดาห์	วัน/เดือน/ปีที่แต่งตั้ง
			ทางโลก	ทางธรรม				
๑	พระครูวิจิตรพัฒนวิมล	๕๘	พธ.บ.	นธ.เอก	ศาสนา	พระพุทธธรรมตรี	๑	๑ ก.ค. ๒๕๖๓
๒	พระสมุห์ภานุพงษ์	๓๕	อส.บ.	นธ.เอก	ศาสนา	พระพุทธธรรมโท	๑	๑ ก.ค. ๒๕๖๓
๓	พระครูอภิวัฒน์นรินทร์	๔๓	ป.เอก	นธ. เอก	การสอนสังคม	พระพุทธธรรมเอก	๑	๑ ก.ค. ๒๕๖๓
๓	นายสมจิตร แปงแก้ว	๕๐	ม.๖	-	-	ช่างสิบหมู่	๒	๑ ก.ค. ๒๕๖๓

๒.๕ ครูบาลี

ที่	ชื่อ- ฉายา-นามสกุล	อายุ	วุฒิการศึกษา		สาขาวิชาเอก	วิชาที่สอน	จำนวนคาบที่สอน/สัปดาห์	วัน/เดือน/ปีที่แต่งตั้ง
			ทางโลก	ทางธรรม				
๑	นายกิตติพัฒน์ พุ่มจำปา	๔๙	ป.ตรี	ป.ธ.๖	พระพุทธศาสนา	ภาษาบาลี	๒๒	๑๕ มิ.ย ๒๕๖๑

๓. ข้อมูลผู้เรียน

๓.๑ จำนวนผู้เรียนจำแนกตามระดับชั้น ปีการศึกษา ๒๕๖๑-๒๕๖๓

ระดับชั้น	จำนวนนักเรียน/ปีการศึกษา		
	๒๕๖๑	๒๕๖๒	๒๕๖๓
มัธยมศึกษาปีที่ ๑	๔๘	๓๐	๑๗
มัธยมศึกษาปีที่ ๒	๓๔	๓๔	๒๒
มัธยมศึกษาปีที่ ๓	๑๙	๒๗	๒๘
รวมนักเรียนมัธยมศึกษาตอนต้น	๑๐๑	๙๑	๖๖
มัธยมศึกษาปีที่ ๔	๑๔	๑๐	๘
มัธยมศึกษาปีที่ ๕	๙	๑๐	๘
มัธยมศึกษาปีที่ ๖	๑๐	๙	๑๐
รวมนักเรียนมัธยมศึกษาตอนปลาย	๓๓	๑๙	๒๖
รวมจำนวนนักเรียนทั้งหมด	๑๓๔	๑๒๐	๙๓

๓.๒ อัตราส่วน ครู:นักเรียน ปีการศึกษา ๒๕๕๙ - ๒๕๖๑

ปีการศึกษา	อัตราส่วน ครู:นักเรียน
๒๕๖๑	๑:๑๓
๒๕๖๒	๑:๑๐
๒๕๖๓	๑:๑๐

๓.๓ ภูมิสำเนาของผู้เรียน

จังหวัด	อำเภอ	ตำบล	จำนวนนักเรียน
ลำปาง	เกาะคา, เสริมงาม, แม่ทะ, สบปราบ	เกาะคา, ท่าผา, วังพร้าว, ศาลา, ลำปางหลวง, เสริมซ้าย, เสริมขวา, เสริมกลาง, พุ่งงามหลวง, สมัย, น้ำใจ	๖๐
ลำพูน	เถิน	นาทราย	๒๕
เชียงใหม่	อมก๋อย	นาเกรียน	๘

๓.๔ รายชื่อวัดที่นักเรียนจำวัดอยู่

ที่	ชื่อวัด	จำนวนนักเรียน	ระยะทางจากวัดถึงโรงเรียน (กิโลเมตร)	เดินทางมาโรงเรียนโดย
๑	วัดนาบอน	๒	๒๑.๐๐	รถรับส่ง
๒	วัดจอมปิงลุ่ม	๑	๑๑.๐	รถรับส่ง
๓	วัดดอนแก้ว	๓	๒๓.๖	รถรับส่ง
๔	สำนักดอยเสริมชัยมงคล	๔	๒๗.๔	รถรับส่ง
๕	วัดนาแก้วตะวันตก	๔	๑๐.๘	รถรับส่ง
๖	วัดนาเอี้ยง	๓	๒๖.๑	รถรับส่ง
๗	วัดน้ำผึ้งชาวไร่อ้อย	๑๔	๔.๐	รถรับส่ง
๘	วัดบ้านม่วง	๑	๒๐.๖	รถรับส่ง
๙	บ้านม้าใต้	๔	๑๐.๖	รถรับส่ง
๑๐	วัดแม่ไฮ	๓	๑๑.๓	รถรับส่ง
๑๑	วัดศรีดอนชัย	๒	๒๘.๗	รถรับส่ง
๑๒	วัดศรีลังกา	๑	๓๐.๐	รถรับส่ง
๑๓	วัดศาลาเม็ง	๓	๗.๙	รถรับส่ง
๑๔	วัดศาลาไชย	๑๑	๗.๔	รถรับส่ง
๑๕	วัดศาลาหม้อ	๒	๗.๕	รถรับส่ง
๑๖	วัดศาลาบัวบก	๒	๘.๑	รถรับส่ง
๑๗	วัดป่าแห	๒	๘.๓	รถรับส่ง
๑๘	วัดพระธาตุดอยน้อย	๒	๓.๔	รถรับส่ง
๑๙	วัดผาลาด	๒	๓๐.๔	รถรับส่ง
๒๐	วัดพระธาตุลำปางหลวง	๗	๕.๙	รถรับส่ง

ที่	ชื่อวัด	จำนวนนักเรียน	ระยะทางจากวัดถึงโรงเรียน (กิโลเมตร)	เดินทางมาโรงเรียนโดย
๒๑	สำนักสงฆ์ชัยยะมังคะระราม	๕	๓๖.๒	รถรับส่ง
๒๒	วัดวังพร้าว	๒	๑๓.๖	รถรับส่ง
๒๓	วัดสันโป่ง	๒	๓๓.๒	รถรับส่ง
๒๔	วัดน้ำโจ้	๔	๑๒.๐	รถรับส่ง
๒๕	วัดพระธาตุจอมปิง	๑	๑๑.๐	รถรับส่ง
๒๖	วัดท่าผา	๑	๓.๖	รถรับส่ง
๒๗	วัดนางเหลียว	๒	๒๒.๐	รถรับส่ง
๒๘	วัดบ้านจัว	๒	๔๑.๐๐	รถรับส่ง
๒๙	วัดบ้านสบต๋ำ	๑	๑๔.๐๐	รถรับส่ง

๓.๕ ผลการวิเคราะห์สถานภาพของสถานศึกษา จากการประเมินรอบที่ ๓ โดย สมศ.

โรงเรียนเกาะคาปริยัติศึกษา จัดตั้งขึ้นในปีการศึกษา ๒๕๕๙ จึงยังไม่ได้รับการประเมินจาก สมศ.

แต่แนวทางการประเมินและการจัดเตรียมเอกสารเพื่อรับการประเมิน ในส่วนงานวิชาการโรงเรียนเกาะคาปริยัติศึกษา ได้จัดเตรียมเอกสารเพื่อเตรียมพร้อมรับการประเมินจาก สมศ.

ตอนที่ ๒
ข้อมูลสารสนเทศ ด้านผู้เรียน

๑. ผลการจัดการเรียนรู้ตามหลักสูตรสถานศึกษา

๑.๑ มัธยมศึกษาตอนต้น

กลุ่มสาระการเรียนรู้	ร้อยละของผู้เรียนที่มีผลการเรียนระดับ ๓ ขึ้นไป		
	ปีการศึกษา ๒๕๖๑	ปีการศึกษา๒๕๖ ๒	ปีการศึกษา ๒๕๖๓
คณิตศาสตร์	๔๒.๑๐	๓๐.๘๗	๔๐.๕๔
ภาษาไทย	๓๗.๓๖	๔๔.๒๙	๓๗.๖๔
ภาษาอังกฤษ	๓.๑๕	๑๐.๐๖	๖.๒๐
วิทยาศาสตร์	๒๔.๓๗	๖๔.๔๒	๔๐.๙๒
สังคมศึกษา ศาสนาและวัฒนธรรม	๔๒.๖๓	๙.๓๙	๓๘.๙๔
สุขศึกษาและพลศึกษา	๓๗.๓๖	๔๒.๒๘	๖๒.๘๙
ศิลปะ	๔๖.๓๑	๖๑.๗๔	๓๗.๘๔
การทำงานอาชีพและเทคโนโลยี	๓๖.๘๔	๒๓.๔๘	๒๙.๗๘

๑.๒ มัธยมศึกษาตอนปลาย

กลุ่มสาระการเรียนรู้	ร้อยละของผู้เรียนที่มีผลการเรียนระดับ ๓ ขึ้นไป		
	ปีการศึกษา๒๕๖๑	ปีการศึกษา ๒๕๖๒	ปีการศึกษา ๒๕๖๓
คณิตศาสตร์	๕๐.๐๐	๓๗.๙๓	๕๔.๔๐
ภาษาไทย	๓๔.๓๗	๔๘.๒๗	๖๙.๒๙
ภาษาอังกฤษ	๓.๑๒	๔๘.๒๗	๒๓.๑๒
วิทยาศาสตร์	๓๒.๘๑	๑๐.๓๔	๕๗.๐๔
สังคมศึกษา ศาสนาและวัฒนธรรม	๒๓.๔๓	๓๙.๖๕	๔๐.๑๘
สุขศึกษาและพลศึกษา	๓๕.๙๗	๑๐.๓๔	๓๕.๒๘
ศิลปะ	๔๐.๖๒	๓๒.๗๕	๒๕.๔๘
การทำงานอาชีพและเทคโนโลยี	๓๔.๓๗	๓๒.๗๕	๔๑.๓๗

๒. ผลการประเมินคุณภาพการศึกษาระดับชาติ O-NET

๒.๑ ชั้นมัธยมศึกษาตอนต้น ปีการศึกษา ๒๕๖๓

กลุ่มสาระ	จำนวนผู้เข้าสอบ	ค่าเฉลี่ยระดับ				
		โรงเรียน	จังหวัด	สังกัด	ภาค	ประเทศ
ภาษาไทย	๓๑	๔๓.๖๘	๕๕.๕๓	๔๑.๖๓	๕๖.๕๕	๕๔.๒๙
คณิตศาสตร์	๓๑	๑๘.๑๑	๒๖.๔๔	๒๐.๐๕	๒๖.๔๔	๒๕.๔๖
วิทยาศาสตร์	๓๑	๒๕.๐๔	๓๐.๕๙	๒๖.๕๕	๓๑.๐๐	๒๙.๘๙
ภาษาอังกฤษ	๓๑	๒๖.๕๘	๓๔.๕๒	๒๖.๓๔	๓๕.๗๕	๓๔.๓๘
ภาพรวมเฉลี่ย	๑๒๔	๒๘.๓๕	๓๖.๗๗	๒๘.๖๔	๓๗.๔๔	๓๖.๐๑

๒.๒ ชั้นมัธยมศึกษาตอนปลาย ปีการศึกษา ๒๕๖๓

กลุ่มสาระ	จำนวนผู้เข้าสอบ	ค่าเฉลี่ยระดับ				
		โรงเรียน	จังหวัด	สังกัด	ภาค	ประเทศ
ภาษาไทย	๑๐	๓๖.๒๙	๔๖.๔๗	๓๒.๐๔	๔๖.๑๙	๔๔.๓๖
คณิตศาสตร์	๑๐	๑๔.๒๙	๒๘.๔๑	๑๗.๕๐	๒๗.๔๔	๒๖.๐๔
วิทยาศาสตร์	๑๐	๒๖.๔๑	๓๔.๘๘	๒๕.๓๖	๓๔.๓๗	๓๒.๖๘
สังคมศึกษา ศาสนาและวัฒนธรรม	๑๐	๓๑.๕๗	๓๗.๐๐	๓๐.๕๕	๓๖.๘๘	๓๕.๙๓
ภาษาอังกฤษ	๑๐	๑๙.๒๙	๓๐.๒๖	๒๒.๒๒	๓๐.๔๕	๒๙.๙๔
ภาพรวมเฉลี่ย	๕๐	๒๕.๕๗	๓๕.๔๐	๒๕.๕๓	๓๕.๐๖	๓๓.๗๙

๒.๓ ผลการประเมิน O-NET ระดับมัธยมศึกษาตอนต้น (๓ ปีซ้อนหลัง)

กลุ่มสาระ	ค่าเฉลี่ย/ปีการศึกษา		
	๒๕๖๑	๒๕๖๒	๒๕๖๓
ภาษาไทย	๔๑.๓๙	๔๓.๔๘	๔๓.๖๘
คณิตศาสตร์	๒๐.๒๒	๑๘.๖๒	๑๘.๑๑
วิทยาศาสตร์	๓๒.๐๐	๒๕.๒๕	๒๕.๐๔
สังคมศึกษา	-	-	-
ภาษาอังกฤษ	๒๗.๐๐	๒๖.๖๙	๒๖.๕๘

๒.๔ ผลการประเมิน O-NET ระดับมัธยมศึกษาตอนปลาย (๓ ปีซ้อนหลัง)

กลุ่มสาระ	ค่าเฉลี่ย/ปีการศึกษา		
	๒๕๖๑	๒๕๖๒	๒๕๖๓
ภาษาไทย	๓๑.๖๗	๒๖.๔๔	๓๖.๒๙
คณิตศาสตร์	๑๘.๖๑	๑๓.๘๖	๑๔.๒๙
วิทยาศาสตร์	๑๙.๒๐	๒๓.๒๗	๒๖.๔๑
สังคมศึกษา	๓๐.๐๐	๒๘.๓๓	๓๑.๕๗
ภาษาอังกฤษ	๑๘.๖๑	๒๐.๘๓	๑๙.๒๙

๓. ผลการประเมินคุณภาพการศึกษาระดับชาติ B-NET

๓.๑ ชั้นมัธยมศึกษาตอนต้น ปีการศึกษา ๒๕๖๓

กลุ่มสาระ	จำนวนผู้เข้าสอบ	ค่าเฉลี่ยระดับ				
		โรงเรียน	จังหวัด	กลุ่ม ๖	ภาค	ประเทศ
บาลี	๑๙	๒๗.๐๕	๓๓.๒๙	๓๒.๔๒	๓๒.๔๒	๓๐.๕๖
ธรรม	๑๙	๓๔.๑๑	๓๔.๑๗	๓๓.๓๕	๓๓.๓๕	๓๒.๓๖
พุทธประวัติ	๑๙	๓๙.๔๗	๓๔.๒๕	๓๒.๘๒	๓๒.๘๒	๓๓.๒๑
วินัย	๑๗	๒๙.๑๘	๓๑.๗๖	๓๐.๖๓	๓๐.๖๓	๓๒.๑๑
ภาพรวมเฉลี่ย	๗๔	๓๔.๒๕	๓๓.๓๗	๓๒.๓๑	๓๒.๓๑	๓๒.๐๖

๓.๒ ชั้นมัธยมศึกษาตอนปลาย ปีการศึกษา ๒๕๖๓

กลุ่มสาระ	จำนวนผู้เข้าสอบ	ค่าเฉลี่ยระดับ				
		โรงเรียน	จังหวัด	กลุ่ม ๖	ภาค	ประเทศ
ภาษาบาลี	๗	๓๐.๐๐	๓๖.๔๘	๓๓.๕๖	๓๖.๐๒	๓๗.๑๕
ธรรม	๗	๓๓.๗๑	๓๔.๑๖	๓๓.๒๔	๓๓.๓๐	๓๓.๔๕
พุทธประวัติ	๗	๔๘.๕๗	๔๒.๑๓	๓๙.๔๗	๔๐.๗๕	๔๑.๐๔
วินัย	๗	๔๒.๕๗	๓๘.๓๙	๓๗.๒๗	๓๘.๒๔	๓๘.๙๑
ภาพรวมเฉลี่ย	๒๘	๓๘.๗๑	๓๗.๘๐	๓๕.๘๙	๓๗.๐๘	๓๗.๖๔

๓.๓ ผลการประเมิน B-NET ระดับมัธยมศึกษาตอนต้น (๓ ปีซ้อนหลัง)

กลุ่มสาระ	ค่าเฉลี่ย/ปีการศึกษา		
	๒๕๖๑	๒๕๖๒	๒๕๖๓
ภาษาบาลี	๒๘.๗๖	๒๖.๓๘	๒๗.๐๕
ธรรม	๓๙.๑๘	๓๙.๕๔	๓๔.๑๑
พุทธประวัติ	๔๗.๖๕	๓๒.๐๘	๓๙.๔๗
วินัย	๕๐.๗๑	๓๒.๘๓	๒๙.๑๘

๓.๔ ผลการประเมิน B-NET ระดับมัธยมศึกษาตอนปลาย (๓ ปีซ้อนหลัง)

กลุ่มสาระ	ค่าเฉลี่ย/ปีการศึกษา		
	๒๕๖๑	๒๕๖๒	๒๕๖๓
ภาษาบาลี	๒๗.๙๐	๒๗.๔๔	๓๐.๐๐
ธรรม	๓๘.๖๐	๒๗.๗๘	๓๓.๗๑
พุทธประวัติ	๔๖.๘๐	๓๔.๒๒	๔๘.๕๗
วินัย	๕๗.๐๐	๓๒.๐๐	๔๒.๕๗

๔. ผลการประเมินคุณลักษณะอันพึงประสงค์ : ผู้เรียนที่มีคุณภาพระดับดีขึ้นไป (๓ ปีซ้อนหลัง)

ระดับชั้น	ร้อยละของผู้เรียนที่มีคุณภาพระดับดีขึ้นไป		
	ปีการศึกษา ๒๕๖๑	ปีการศึกษา ๒๕๖ ๒	ปีการศึกษา ๒๕๖๓
มัธยมศึกษาปีที่ ๑	๙๗.๖๒	๑๐๐	๑๐๐
มัธยมศึกษาปีที่ ๒	๙๖.๕๕	๑๐๐	๑๐๐
มัธยมศึกษาปีที่ ๓	๙๔.๔๔	๑๐๐	๑๐๐
มัธยมศึกษาปีที่ ๔	๑๐๐	๑๐๐	๑๐๐
มัธยมศึกษาปีที่ ๕	๑๐๐	๑๐๐	๑๐๐
มัธยมศึกษาปีที่ ๖	๑๐๐	๑๐๐	๑๐๐

๕. ผลการประเมินการอ่าน คิดวิเคราะห์และเขียนของผู้เรียน : ผู้เรียนที่มีคุณภาพระดับดีขึ้นไป

(๓ ปีซ้อนหลัง)

ระดับชั้น	ร้อยละของผู้เรียนที่มีคุณภาพระดับดีขึ้นไป		
	ปีการศึกษา ๒๕๖๑	ปีการศึกษา ๒๕๖ ๒	ปีการศึกษา ๒๕๖๓
มัธยมศึกษาปีที่ ๑	๙๐.๔๘	๖๓.๓๓	๖๑.๑๑
มัธยมศึกษาปีที่ ๒	๙๖.๕๕	๕๘.๘๒	๗๑.๗๑
มัธยมศึกษาปีที่ ๓	๙๔.๔๔	๔๘.๑๘	๘๓.๘๗
มัธยมศึกษาปีที่ ๔	๑๐๐	๑๐๐	๖๘.๗๕
มัธยมศึกษาปีที่ ๕	๑๐๐	๑๐๐	๑๐๐
มัธยมศึกษาปีที่ ๖	๑๐๐	๗๗.๗๗	๗๐

๖. ผลการประเมินสมรรถนะสำคัญของผู้เรียน : ผู้เรียนที่มีคุณภาพระดับดีขึ้นไป

(๓ ปีซ้อนหลัง)

ระดับชั้น	ร้อยละของผู้เรียนที่มีคุณภาพระดับดีขึ้นไป		
	ปีการศึกษา ๒๕๖๑	ปีการศึกษา ๒๕๖ ๒	ปีการศึกษา ๒๕๖๓
มัธยมศึกษาปีที่ ๑	๘๓.๒๒	๙๓.๓๓	๑๐๐
มัธยมศึกษาปีที่ ๒	๙๔.๕๕	๘๕.๒๙	๙๐.๙๐
มัธยมศึกษาปีที่ ๓	๑๐๐	๑๐๐	๙๐.๓๒
มัธยมศึกษาปีที่ ๔	๙๘.๖๔	๑๐๐	๘๗.๕๐
มัธยมศึกษาปีที่ ๕	๑๐๐	๑๐๐	๑๐๐
มัธยมศึกษาปีที่ ๖	๑๐๐	๑๐๐	๙๐

๗. ผลการประเมินกิจกรรมพัฒนาผู้เรียน : ผู้เรียนที่มีผลการประเมิน ผ่าน (๓ ปีซ้อนหลัง)

ระดับชั้น	ร้อยละของผู้เรียนที่มีคุณภาพระดับผ่านขึ้นไป		
	ปีการศึกษา ๒๕๖๑	ปีการศึกษา ๒๕๖ ๒	ปีการศึกษา ๒๕๖๓
มัธยมศึกษาปีที่ ๑	๙๗.๖๑	๗๗.๐๘	๗๓.๑๖
มัธยมศึกษาปีที่ ๒	๙๘.๒๗	๖๕.๙๖	๘๒.๖๔
มัธยมศึกษาปีที่ ๓	๙๔.๔๔	๔๔.๔๔	๕๙.๓๖
มัธยมศึกษาปีที่ ๔	๘๓.๓๓	๗๕.๐๐	๗๕.๖๓
มัธยมศึกษาปีที่ ๕	๘๘.๘๘	๗๐.๐๐	๘๘.๓๘
มัธยมศึกษาปีที่ ๖	๑๐๐	๗๐.๘๓	๖๐.๖๐

๘. ข้อมูลสุขภาพ

๘.๑ ข้อมูลน้ำหนัก ส่วนสูง

ระดับชั้น	จำนวนนักเรียน(รูป)	ข้อมูลด้านสุขภาพ (ร้อยละ)								หมายเหตุ
		น้ำหนัก				ส่วนสูง				
		ตามเกณฑ์	ร้อยละ	ไม่ตามเกณฑ์	ร้อยละ	ตามเกณฑ์	ร้อยละ	ไม่ตามเกณฑ์	ร้อยละ	
มัธยมศึกษาปีที่ ๑	๑๗	๖	๓๕.๒๙	๑๑	๖๔.๗๑	๑๔	๘๒.๓๕	๓	๑๗.๖๕	
มัธยมศึกษาปีที่ ๒	๒๑	๑๓	๖๑.๙๐	๘	๓๘.๑๐	๑๙	๘๖.๓๖	๓	๑๓.๖๔	
มัธยมศึกษาปีที่ ๓	๒๘	๒๗	๙๖.๔๓	๑	๓.๕๗	๒๘	๑๐๐	๐	๐	
สรุปมัธยมศึกษาตอนต้น	๖๖	๔๖	๖๙.๕	๒๐	๓๐.๕	๖๐	๘๘.๑	๖	๑๐.๖	
มัธยมศึกษาปีที่ ๔	๘	๗	๘๗.๕๐	๑	๑๒.๕	๖	๗๕	๒	๒๕	
มัธยมศึกษาปีที่ ๕	๘	๖	๗๕	๒	๒๕	๕	๖๒.๕๐	๓	๓๗.๕๐	
มัธยมศึกษาปีที่ ๖	๑๐	๓	๓๐	๗	๗๐	๘	๘๐	๒	๒๐	
สรุปมัธยมศึกษาตอนปลาย	๒๖	๑๖	๖๑.๕๓	๑๐	๓๘.๔๗	๑๙	๗๒.๕	๗	๒๗.๕	
สรุปรวมทั้งสิ้น	๙๒	๖๒	๖๗.๓๓	๓๐	๓๒.๖๗	๗๙	๘๖.๓๐	๑๓	๑๔.๗๐	

๘.๒ สถิติผู้ใช้ห้องพยาบาล สถิติผู้ใช้ห้องพยาบาล

เดือน	จำนวน	อาการที่เจ็บป่วย	การปฐมพยาบาล	ยาที่รักษาอาการเจ็บป่วย
กรกฎาคม	๑๐	ผื่นคัน/ไอ/ปวดศีรษะ	รักษาตามอาการ	ยาพาราเซตามอล/คาลาไมล์
สิงหาคม	๓๐	ผื่นคัน	รักษาตามอาการ	ยาธาตุน้ำขาว/คาลาไมล์
กันยายน	๑๘	ปวดศีรษะ/ แผลจากของมีคม/ผื่นคัน	รักษาตามอาการ	ยาพาราเซตามอล/ ยาแผลเหลือง/คาลาไมล์/ ยาแก้แพ้
ตุลาคม	๑๕	ผื่นคัน/ปวดศีรษะ/ปวดท้อง	รักษาตามอาการ	คาลาไมล์/ยาแก้แพ้/ ยาพาราเซตามอล/ ยาธาตุน้ำขาว
พฤศจิกายน	๒๐	ผื่นคัน/ปวดศีรษะ	รักษาตามอาการ	คาลาไมล์/ยาแก้แพ้/ ยาพาราเซตามอล
ธันวาคม	๑๐	ท้องเสีย/หกล้ม/เป็นไข้	รักษาตามอาการ	ยาธาตุน้ำขาว/ยาแผลแดง/ ยาพาราเซตามอล
มกราคม	๘	ปวดศีรษะมีไข้/หกล้ม	รักษาตามอาการ	ยาพาราเซตามอล/ ยาแผลเหลือง
กุมภาพันธ์	๑๒	ผื่นคัน/ปวดศีรษะ	รักษาตามอาการ	ยาแก้แพ้/คาลาไมล์/ยาพาราเซตามอล

๙. จำนวนผู้เรียนที่ลาออกกลางคัน (๓ ปีย้อนหลัง)

ระดับชั้น	ปีการศึกษา ๒๕๖๑			ปีการศึกษา ๒๕๖๒			ปีการศึกษา ๒๕๖๓		
	จำนวนนักเรียน (รูป)	จำนวนที่นักเรียนที่ออกกลางคัน (รูป)	ร้อยละ	จำนวนนักเรียน (รูป)	จำนวนที่นักเรียนที่ออกกลางคัน (รูป)	ร้อยละ	จำนวนนักเรียน(รูป)	จำนวนที่นักเรียนที่ออกกลางคัน (รูป)	ร้อยละ
มัธยมศึกษาปีที่ ๑	๔๘	๖		๓๐	-		๑๗	๑	
มัธยมศึกษาปีที่ ๒	๓๔	๕		๓๔	-		๒๒	๑	
มัธยมศึกษาปีที่ ๓	๑๙	๑		๒๗	๑		๒๘	๓	
มัธยมศึกษาปีที่ ๔	๑๔	๒		๑๐	-		๘	-	
มัธยมศึกษาปีที่ ๕	๙	-		๑๐	-		๘	-	
มัธยมศึกษาปีที่ ๖	๑๐	-		๙	-		๑๐	-	
รวมจำนวนทั้งหมด	๑๓๔	๑๔	๑๐.๔๕	๑๒๐	๑	๐.๘๓	๙๓	๕	๕.๔๓

๑๐. สถิติการขาดเรียน

ระดับชั้น	ปีการศึกษา ๒๕๖๑			ปีการศึกษา ๒๕๖๒			ปีการศึกษา ๒๕๖๓		
	จำนวนนักเรียน (รูป)	จำนวนที่นักเรียนที่ขาดเรียน(รูป)	ร้อยละ	จำนวนนักเรียน (รูป)	จำนวนที่นักเรียนที่ขาดเรียน (รูป)	ร้อยละ	จำนวนนักเรียน (รูป)	จำนวนที่นักเรียนที่ขาดเรียน (รูป)	ร้อยละ
มัธยมศึกษาปีที่ ๑	๔๘	๓๗๗	๑.๙๖	๓๐	๘๓๐	๖.๙๑	๑๗	๓๑๒	๑๐.๙๐
มัธยมศึกษาปีที่ ๒	๓๔	๔๑๘	๓.๐๗	๓๔	๙๘๕	๗.๒๔	๒๒	๓๕๓	๑๒.๔๖
มัธยมศึกษาปีที่ ๓	๑๙	๒๘๕	๓.๗๕	๒๗	๕๑๗	๔.๗๘	๒๘	๗๘๗	๗.๘๘
มัธยมศึกษาปีที่ ๔	๑๔	๒๘๑	๕.๐๒	๑๐	๒๔๘	๖.๒	๘	๑๘๙	๘.๔๗
มัธยมศึกษาปีที่ ๕	๙	๒๕๕	๗.๐๘	๑๐	๒๖๗	๖.๖๗	๘	๖๐	๒๖.๖๗
มัธยมศึกษาปีที่ ๖	๑๐	๑๐๙	๒.๗๓	๙	๑๑๘๐	๓๒.๗๗	๑๐	๑๔๗	๑๓.๖๑
รวมจำนวนทั้งหมด	๑๓๔	๑,๗๒๕	๓.๒๒	๑๒๐	๔,๐๒๗	๘.๓๘	๙๒	๑,๘๔๘	๑๐.๕๐

หมายเหตุ จำนวนนักเรียน x จำนวนชั่วโมงรายปี (๔๐๐)

๑๑. จำนวนผู้เรียนจบหลักสูตร (๓ ปีซ้อนหลัง)

ระดับชั้น	ปีการศึกษา ๒๕๖๑			ปีการศึกษา ๒๕๖๒			ปีการศึกษา ๒๕๖๓		
	จำนวนนักเรียน (รูป)	จำนวนที่นักเรียนที่จบการศึกษา (รูป)	ร้อยละ	จำนวนนักเรียน (รูป)	จำนวนที่นักเรียนที่จบการศึกษา (รูป)	ร้อยละ	จำนวนนักเรียน (รูป)	จำนวนที่นักเรียนที่จบการศึกษา (รูป)	ร้อยละ
มัธยมศึกษาปีที่ ๓	๑๙	๑๙		๒๗	๒๗		๒๘	๒๘	
มัธยมศึกษาปีที่ ๖	๑๐	๑๐		๙	๙		๑๐	๑๐	
รวมจำนวนทั้งหมด	๒๙	๒๙	๑๐๐	๓๖	๓๖	๑๐๐	๓๘	๓๘	๑๐๐

๑๒. สถานภาพของผู้เรียนเมื่อจบการศึกษาชั้นมัธยมศึกษาปีที่ ๖ (๓ ปีย้อนหลัง)

ปีการศึกษา	จำนวนนักเรียน (รูป)	ลาสิกขาบทแล้ว เรียนต่อ		ลาสิกขาบทแล้ว ประกอบอาชีพ		ดำรงสมณเพศ แล้วเรียนต่อ ระดับอุดมศึกษา		ดำรงสมณเพศแต่ ไม่เรียนต่อ	
		จำนวน	ร้อยละ	จำนวน	ร้อยละ	จำนวน	ร้อยละ	จำนวน	ร้อยละ
ปีการศึกษา ๒๕๖๑	๑๐	๗	๗๐.๐๐	๑	๑๐.๐๐	๒	๒๐.๐๐	-	-
ปีการศึกษา ๒๕๖๒	๙	๖	๗๗.๗๘	๑	๑๑.๑๑	๒	๒๒.๒๒	-	-
ปีการศึกษา ๒๕๖๓	๑๐	๕	๕๐	-	-	๕	๕๐	-	-

ตอนที่ ๓
ข้อมูลสารสนเทศด้านครู

๑. รายชื่อครูผู้สอนปีการศึกษา ๒๕๖๓

ที่	ชื่อ-สกุล	อายุ	วิชาเอก	ระดับชั้นที่สอน	วิชาที่สอน	ประสบการณ์การสอน (ปี)
๑	นางสาวกรกมล ละคำมา	๓๑	ภาษาอังกฤษ	ม.๑-ม.๖	ภาษาอังกฤษ, โครงงานขยะ	๗ ปี
๒	นางสาวประกายดาว รักษาพรมราช	๓๗	รัฐศาสตร์	ม.๑-ม.๖	สังคมศึกษา, ศิลปะ, โครงงานขยะ	๙ ปี
๓	นางสาวสุปราณี บุพชาติ	๔๓	การบัญชี	ม.๑-ม.๖	การงานอาชีพฯ, ช่างสิบหมู่, สหกรณ์, ธรรมวินัย, โครงงานขยะ	๙ ปี
๔	นายกิตติพัฒน์ พุ่มจำปา	๔๙	พระพุทธศาสนา	ม.๑-ม.๖	ภาษาบาลี	๑๕ ปี
๕	นางรวิวรรณ วิทยา	๕๗	ประวัติศาสตร์	ม.๑-ม.๖	ประวัติศาสตร์, ธรรมวินัย, สุขศึกษา, โครงงานขยะ	๒๖ ปี
๖	นายพศวัต ปิจดี	๒๕	คณิตศาสตร์	ม.๑-ม.๖	คณิตศาสตร์, โครงงาน STEM, คอม, โครงงานขยะ	๒ ปี
๗	นางสาวนิภาพรรณ หอระดี	๒๖	ภาษาไทย	ม.๑-ม.๖	ภาษาไทย ภาษาไทยเสริม, โครงงานขยะ	๑ ปี
๘	นางสาวศศินันท์ เชื้อนใจ	๒๖	วิทยาศาสตร์ ทั่วไป	ม.๑-ม.๖	วิทยาศาสตร์, โครงงาน STEM	๑๐ เดือน
๙	พระมหานฤตล มหาปญโญ	๓๕	พระพุทธศาสนา	ม.๑-ม.๖	พระพุทธศาสนา	๑๐ เดือน

๒. ข้อมูลการพัฒนาครู ปีการศึกษา ๒๕๖๓

๒.๑ การเข้ารับการอบรม เข้าร่วมประชุม

วัน เดือน ปี	เรื่อง	วิทยากร/หน่วยงานที่ จัดอบรม	ผู้รับการอบรม	สถานที่อบรม
๒/เม.ย./ ๒๕๖๓	- อบรมการจัดทำบัญชีกิจกรรม สหกรณ์นักเรียน	สนง.ตรวจบัญชี สหกรณ์ลำปาง	กรกมล	รร.วัดพระแก้ว สุชาดาราม
๑๒/เม.ย./ ๒๕๖๓	- อบรมเชิงปฏิบัติการพัฒนา ศักยภาพเจ้าหน้าที่การเงินการบัญชี โรงเรียนพระปริยัติธรรม	สนง.กลุ่ม ๖	ประกายดาว/ รวิวรรณ	รร.แพร่นครา จ.แพร่
๔/ก.ค./๒๕๖๓	- โครงการจัดการศึกษาสำหรับเด็ก และเยาวชนในถิ่นทุรกันดาร	สนง.พุทธแห่งชาติ	รวิวรรณ/นิภาพรรณ	รร.เอเชียลำปาง โฮเต็ล
๒๒/ก.ค./ ๒๕๖๓	- ประชุมโครงการพัฒนาสาขาภิบาล การจัดการน้ำในพื้นที่โครงการอัน เนื่องมา ฯ	สนง.พุทธ จ.ลำปาง	ศศิพันธ์	รร.เอเชียลำปาง โฮเต็ล
๒๙/ก.ค./ ๒๕๖๓	- โครงการพัฒนาโรงเรียนพระปริยัติ ธรรม สู่ทักษะสัมมาอาชีพ	กสศ.	คณะครูทุกคน	รร.ลำปางเวียง ทอง
๑๐/ส.ค./ ๒๕๖๓	- กิจกรรมทอดผ้าป่าสามัคคีรวบรวม ทุนเพื่อจัดตั้งกองทุนพัฒนากิจกรรม สหกรณ์นักเรียน	สนง.กลุ่ม ๖	สุปราณี/กรกมล	วัดพระแก้วดอน เต้า
๑๗/ส.ค./ ๒๕๖๓	- อบรมชี้แจงกองทุนเพื่อความเสมอ ภาคทางการศึกษา	สนง.กลุ่ม๖	สุปราณี/กรกมล	ม.จุฬาลงกรณ์ เขต พะเยา
๒๕/ส.ค./ ๒๕๖๓	- ประชุมปฏิบัติการจัดทำแนว ทางการประเมินโครงการและ กระบวนการที่มีส่วนร่วม ฯ	ศูนย์พัฒนาคุณภาพ การศึกษา	สุปราณี/พศวัต	รร.เอเชียลำปาง โฮเต็ล
๒๒/ส.ค./ ๒๕๖๓	- อบรมโครงการจัดการเรียนรู้การ สหกรณ์ในโรงเรียน	กรมส่งเสริมสหกรณ์	กรกมล/นิภาพรรณ	ศูนย์ถ่ายทอด เทคโนโลยี
๓๑/ส.ค./ ๒๕๖๓	- การประชุมวางแผนและวิเคราะห์ ผลการดำเนินงานของโรงเรียนพระ ปริยัติธรรม	สพม.๓๕	สุปราณี/กรกมล/พศ วัต	รร.เตรียมอุดมเข ลางค์
๔/ก.ย./๒๕๖๓	- โครงการอบรมผู้รับผิดชอบกลุ่ม สาระการเรียนรู้สุขศึกษาและพล ศึกษาหรือครูอนามัยเพื่อ	สนง.หลักประกัน สุขภาพแห่งชาติ	รวิวรรณ	รร.แพร่นครา จ. แพร่
	- สื่อสารสิทธิประโยชน์ในระบบ หลักประกันสุขภาพในโรงเรียนพระ ปริยัติธรรม	เขต ๑ เชียงใหม่		

วัน เดือน ปี	เรื่อง	วิทยากร/หน่วยงานที่ จัดอบรม	ผู้รับการอบรม	สถานที่อบรม
๒๖/ต.ค./ ๒๕๖๓	- การอบรมพัฒนาคุณภาพครูผู้มือน อาชีพแบบ PLC	สนง.กลุ่ม ๖	สุปราณี/กรกมล	รร.วีซีพะเยา
๑๖/ต.ค./ ๒๕๖๓	- อบรมเชิงปฏิบัติการ "การจัดการ เรียนเชิงรุก" (Active Learning)	กสศ.	ทุกคน	รร.ลำปางเวียง ทอง
๑๗/พ.ย./ ๒๕๖๓	- อบรมเชิงปฏิบัติการการใช้ เครื่องมือการคิดของสถานศึกษา (Thinking School)	สนง.กลุ่ม ๖	ประกายดาว/ นฤตล	รร.วีซีพะเยา
๒๕/พ.ย./ ๒๕๖๓	- อบรมเชิงปฏิบัติการการใช้ เครื่องมือการคิดของสถานศึกษา (Thinking School)	สนง.กลุ่ม ๖	พศวัต	รร.วีซีพะเยา
๒๔/พ.ย./ ๒๕๖๓	- อบรมเชิงปฏิบัติการการใช้ เครื่องมือการคิดของสถานศึกษา (Thinking School)	สนง.กลุ่ม ๖	กรกมล/ศศินันท์	รร.วีซีพะเยา
๒๔/พ.ย./ ๒๕๖๓	- อบรมเชิงปฏิบัติการการใช้ เครื่องมือการคิดของสถานศึกษา (Thinking School)	สนง.กลุ่ม ๖	สุปราณี/นิภาพรรณ	รร.วีซีพะเยา
	- อบรมหลักสูตรการพัฒนาเด็กและ เยาวชนตามพระราชดำริ	สนง.กลุ่ม ๖	ผอ./รวิวรรณ	
	- อบรมสหกรณ์ลำปาง	สหกรณ์ลำปาง	สุปราณี/กรกมล	
๓/ก.พ./๒๕๖๔	- อบรมโครงการยกระดับผลสัมฤทธิ์ การทดสอบระดับชาติขั้นพื้นฐาน (O-NET)	สนง.กลุ่ม ๖	พระมหานฤตล/กิตติ พัฒน์	รร.แพร่นครา จ.แพร่
	และการทดสอบวิชาทาง พระพุทธศาสนาระดับชาติ(B-NET) ปีการศึกษา ๒๕๖๔			

๒.๒ การศึกษาดูงาน

วัน เดือน ปี	เรื่องที่ศึกษาดูงาน	รายชื่อผู้ไปศึกษาดูงาน	สถานที่ศึกษาดูงาน
๑๔/ส.ค./๒๕๖๓	ทัศนศึกษาสัปดาห์วิทยาศาสตร์	คณะครูและนักเรียน	การไฟฟ้าฝ่ายผลิตแห่งประเทศไทยแม่เมาะ
๑๓/มี.ค./๒๕๖๔	โรงเรียนสหกรณ์ดีเด่น	คณะครูและนักเรียน สหกรณ์	โรงเรียนบ้านหมากหัววัง ต.เสด็จ อ.เมือง จ.ลำปาง
๓/เม.ย./๒๕๖๔	ทัศนศึกษานักเรียนชั้นมัธยมศึกษาปีที่ ๓ และชั้นมัธยมศึกษาปีที่ ๖	คณะครูและนักเรียน	อุทยานแห่งชาติน้ำตกแจ้ซ้อน

๒.๓ การรับการนิเทศจากผู้นิเทศภายนอก

วัน เดือน ปี	เรื่อง	ผู้นิเทศ	ผู้รับการนิเทศ
๑๐/ก.ค./๒๕๖๓	นิเทศงานประกันคุณภาพ สถานศึกษา ภาคเรียนที่ ๑	สำนักงานพระพุทธศาสนา จังหวัดลำปาง	โรงเรียนเกาะคาปริยัติศึกษา
๒๓/ก.ย./๒๕๖๓	การจัดทำแผน DLTV	โรงเรียนเกาะคาวิทยาคม	โรงเรียนเกาะคาปริยัติศึกษา
๘/ต.ค./๒๕๖๓	ติดตามโครงการพัฒนาคุณภาพทาง การศึกษาด้วยเทคโนโลยีการศึกษา ทางไกล DLTV และ DLIT	สพม.๓๕ โรงเรียนเกาะคาวิทยาคม	โรงเรียนเกาะคาปริยัติศึกษา
๑๗/ก.พ./๒๕๖๔	ประเมินสหกรณ์	สหกรณ์จังหวัดลำปาง	โรงเรียนเกาะคาปริยัติศึกษา
๑๙/ก.พ./๒๕๖๔	ติดตามการทำงานโครงการนกกศส.	กศส.	โรงเรียนเกาะคาปริยัติศึกษา
๓๐/มี.ค./๒๕๖๔	นิเทศงานประกันคุณภาพ สถานศึกษา ภาคเรียนที่ ๒	สำนักงานพระพุทธศาสนา จังหวัดลำปาง	โรงเรียนเกาะคาปริยัติศึกษา

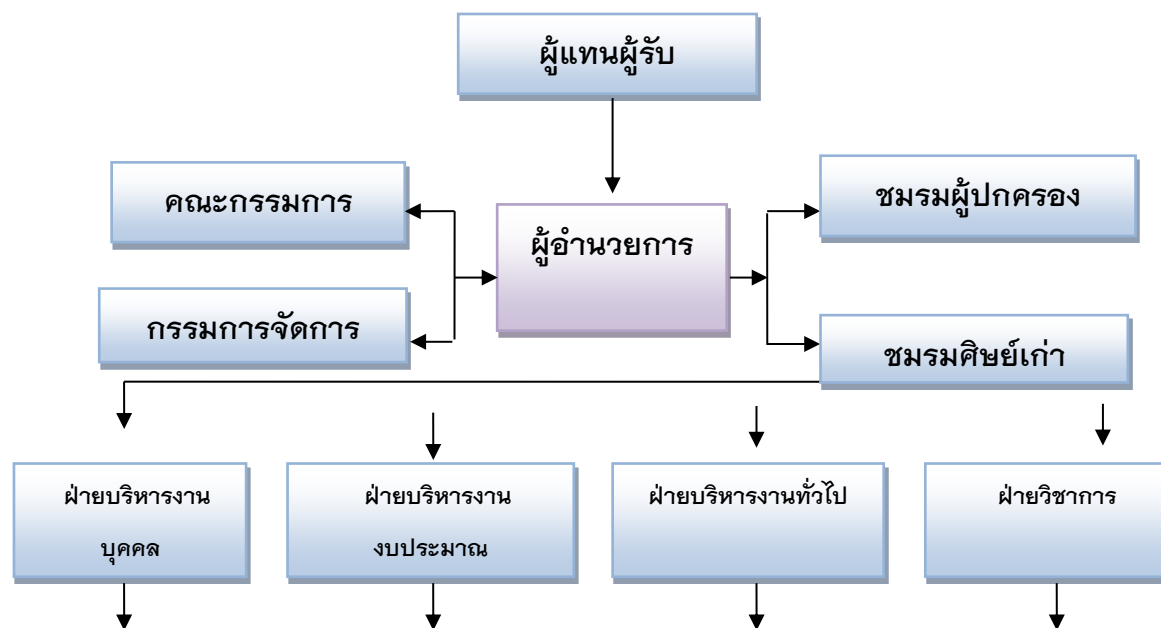
๓. รายงานการวิจัยในชั้นเรียน ปีการศึกษา ๒๕๖๓

ที่	เรื่อง	ชั้น,วิชา	ผู้วิจัย
๑	ผลการเรียนแบบร่วมมือโดยใช้เทคนิคการแข่งขันระหว่างกลุ่มด้วยเกม (TGT) ในการเรียนรู้วิชาสังคมศึกษาของนักเรียนชั้นมัธยมศึกษาปีที่ ๑	วิชาสังคมศึกษา ชั้นมัธยมศึกษาปีที่ ๑	นางสาวประกายดาว รักษาพรม ราช
๒	ผลการจัดกิจกรรมการเรียนรู้ที่เน้นกระบวนการแบบการพัฒนาทักษะการคิด KWL สู่การลงมือปฏิบัติสำหรับนักเรียนชั้นมัธยมศึกษาปีที่ ๒	วิชาการงานอาชีพและเทคโนโลยี ชั้นมัธยมศึกษาปีที่ ๒	นางสาวสุปราณี บุพชาติ
๓	การพัฒนาทักษะไวยากรณ์ภาษาอังกฤษของนักเรียนชั้นมัธยมศึกษาปีที่ ๖	วิชาภาษาอังกฤษ ชั้นมัธยมศึกษาปีที่ ๖	นางสาวกรกมล ละคำมา
๔	การใช้แบบฝึกทักษะและเสริมแรงวิชาบาลี	วิชาบาลี	นายกิตติพัฒน์ พุ่มจำปา
๕	ทัศนคติที่มีต่อวิชาประวัติศาสตร์ของนักเรียนชั้นมัธยมศึกษาปีที่ ๒	วิชาประวัติศาสตร์ ชั้นมัธยมศึกษาปีที่ ๒	นางรวีวรรณ วิทยา
๖	การศึกษาเจตคติต่อวิชาคณิตศาสตร์ของนักเรียนชั้นมัธยมศึกษาปีที่ ๒	วิชาคณิตศาสตร์ ชั้นมัธยมศึกษาปีที่ ๒	นายพศวัต ปิจดี
๗	ศึกษาการเขียนจำแนกชนิดของคำในภาษาไทยโดยใช้ชุดแบบฝึกกิจกรรมทักษะการเขียนสำหรับนักเรียนชั้นมัธยมศึกษาปีที่ ๑	วิชาภาษาไทย ชั้นมัธยมศึกษาปีที่ ๑	นางสาวนิภาพรรณ หอระดี
๘	การพัฒนาผลสัมฤทธิ์ทางการเรียนวิชาวิทยาศาสตร์ เรื่อง ธาตุและสารประกอบโดยใช้เกมวิทยาศาสตร์ สำหรับนักเรียนชั้นมัธยมศึกษาปีที่ ๑ โรงเรียนเกาะคาปริยัติศึกษา จังหวัดลำปาง	วิชาวิทยาศาสตร์ ชั้นมัธยมศึกษาปีที่ ๑	นางสาวศศินันท์ เชื้อนใจ

ตอนที่ ๔

ข้อมูลสารสนเทศ ด้านการบริหารจัดการ

ข้อ ๑ โครงสร้างการบริหารสถานศึกษา



<ol style="list-style-type: none"> 1. การวางแผน อัตรากำลังและการกำหนดตำแหน่ง ๒. การสรรหาและการบรรจุแต่งตั้ง ๓. การประเมินผลการปฏิบัติงาน ๔. การวินัยและการรักษาวินัย ๕. การจัดระบบและการจัดทำทะเบียนประวัติครูและนักเรียน ๖. งานส่งเสริมคุณธรรมจริยธรรม ๗. งานปกครอง ๘. งานส่งเสริมกิจกรรมนักเรียน ๙. งานพัฒนาศักยภาพครูและนักเรียน ๑๐. งานสวัสดิการครูและนักเรียน ๑๑. งานครูเวรและสภานักเรียน ๑๒. งานป้องกันยาเสพติด 	<ol style="list-style-type: none"> ๑.การจัดทำกรอบงบประมาณการจ่าย ๒. การจัดสรรงบประมาณ ๓. การบริหารการเงิน ๔. การบริหารการบัญชี ๕.การบริหารพัสดุและสินทรัพย์ ๖. การรายงานงบประมาณ ๗. การระดมทรัพยากรและการลงทุนเพื่อการศึกษา ๘. การตรวจสอบติดตามและประเมินประสิทธิภาพการใช้จ่ายงบประมาณ ๙.งานอื่น ๆ ที่ได้รับมอบหมาย 	<ol style="list-style-type: none"> ๑. งานธุรการ ๒. งานเลขานุภาคณะกรรมกรสถานศึกษาขั้นพื้นฐาน ๓. งานพัฒนาระบบและเครือข่ายข้อมูลสารสนเทศ ๔. งานพัฒนาเครือข่ายการศึกษา ๕. การจัดระบบการบริหารและพัฒนาองค์กร ๖. งานเทคโนโลยีสารสนเทศ ๗. การส่งเสริมสนับสนุนด้านวิชาการ ๘.งานอาคารสถานที่สภาพแวดล้อม ๙. งานสำมะโน-ทะเบียนนักเรียน ๑๐. งานประชาสัมพันธ์การศึกษา ๑๑. การส่งเสริมการศึกษาของบุคคล ชุมชน องค์กร หน่วยงาน และสถาบัน สังคม อื่นที่จัดการศึกษา ๑๒. งานประสานราชการกับเขตพื้นที่การศึกษาและหน่วยงานอื่น ๆ ๑๓. งานอื่น ๆ ที่ได้รับมอบหมาย 	<ol style="list-style-type: none"> ๑.การพัฒนาหลักสูตรสถานศึกษา ๒. การพัฒนากระบวนการเรียนรู้ ๓. การวัดผล ประเมินผล เทียบโอนผลการเรียน ๔. การวิจัยเพื่อพัฒนาคุณภาพการศึกษา ๕. การพัฒนาสื่อ/นวัตกรรมและเทคโนโลยี ๖. การพัฒนาแหล่งเรียนรู้ ๗. การนิเทศการศึกษา ๘. การแนะแนวการศึกษา ๙. ระบบการประกันคุณภาพ ภายในสถานศึกษา ๑๐. การส่งเสริมความรู้ด้าน-วิชาการแก่ชุมชน ๑๑. การประสานความร่วมมือ ในการพัฒนาวิชาการ กับสถานศึกษาอื่น ๑๒. การส่งเสริมและสนับสนุน งานวิชาการแก่บุคคลครอบครัว องค์กร หน่วยงาน และสถาบันอื่นที่
--	--	---	---

ข้อ ๒ โครงการ/กิจกรรม/งานที่สนองมาตรฐานการศึกษาขั้นพื้นฐานเพื่อการประกันคุณภาพภายในของ
สถานศึกษา ปีการศึกษา ๒๕๖๓

มาตรฐาน	โครงการ/กิจกรรม/งาน
<p>มาตรฐานที่ ๑ คุณภาพผู้เรียน</p> <p>๑.๑ ผลสัมฤทธิ์ทางวิชาการของผู้เรียน</p> <p>๑.๒ คุณลักษณะที่พึงประสงค์ของผู้เรียน</p>	<p>โครงการพัฒนาการอ่านการเขียนการสื่อสารและการคิด คำนวณ</p> <p>โครงการพัฒนาการคิดวิเคราะห์ อย่างมีวิจารณญาณ</p> <p>โครงการสร้างนวัตกรรม</p> <p>โครงการใช้เทคโนโลยีสารสนเทศและการสื่อสาร</p> <p>กิจกรรมยกระดับผลการทดสอบ ระดับชาติ</p> <p>โครงการสามเณรต้นแบบ</p> <p>โครงการความภูมิใจในท้องถิ่นและความเป็นไทย</p> <p>โครงการร่วมแรงร่วมใจ</p> <p>โครงการสุขภาวะทางร่างกายและจิตสังคม</p>
<p>มาตรฐานที่ ๒ กระบวนการบริหารและการจัดการ ของผู้บริหารสถานศึกษา</p>	<p>โครงการจัดทำแผนพัฒนาการจัดการศึกษาของ สถานศึกษา</p> <p>โครงการบริหารจัดการคุณภาพโดยใช้กระบวนการเชิง ระบบ</p> <p>โครงการพัฒนาวิชาการที่เน้นคุณภาพผู้เรียนรอบด้าน</p> <p>โครงการพัฒนาครูและบุคลากรให้มีความเชี่ยวชาญทาง วิชาชีพ</p> <p>โครงการจัดสภาพแวดล้อมทางกายภาพ</p> <p>โครงการจัดระบบเทคโนโลยีสารสนเทศ</p>
<p>มาตรฐานที่ ๓ กระบวนการจัดการเรียนการสอน</p>	<p>โครงการพัฒนาการเรียนสู่งานอาชีพ</p> <p>โครงการเรียนรู้สู่การลงมือปฏิบัติ</p> <p>โครงการใช้เทคโนโลยีและแหล่งเรียนรู้จัดการเรียนการ สอน</p> <p>โครงการจัดทำแผนการสอนเน้นผู้เรียนเป็นสำคัญ</p> <p>โครงการประเมินผู้เรียนอย่างเป็นระบบ</p> <p>โครงการแลกเปลี่ยนเรียนรู้เพื่อพัฒนาการจัดการ เรียนรู้</p>

๓. ผลการประเมินตนเองของสถานศึกษา ประจำปีการศึกษา ๒๕๖๓

โรงเรียนเกาะคาปริยัติศึกษา ตั้งอยู่เลขที่ ๓๕๗ หมู่ที่ ๒ ตำบลท่าผา อำเภอเกาะคา จังหวัดลำปาง สังกัด กองพุทธศาสนศึกษา สำนักงานพระพุทธศาสนาแห่งชาติ เปิดสอนตั้งแต่ชั้นมัธยมศึกษาปีที่ ๑ ถึง ชั้นมัธยมศึกษาปีที่ ๖ มีบุคลากรสายบริหาร จำนวน ๒ รูป ครู จำนวน ๙ รูป/คน ได้ดำเนินการสร้างความเข้มแข็งตามระบบประกันคุณภาพ ภายในอย่างต่อเนื่องจนถึงปัจจุบันโดยได้ดำเนินการตามกฎกระทรวง การประกันคุณภาพการศึกษา พ.ศ. ๒๕๖๑ และมีผลการดำเนินงานดังนี้

๑. ผลการประเมินคุณภาพภายในของสถานศึกษาตามมาตรฐานการศึกษา ระดับการศึกษาขั้นพื้นฐาน ดังนี้

- มาตรฐานที่ ๑ ด้านคุณภาพผู้เรียน ระดับคุณภาพ ดีเลิศ
- ๑.๑ ผลสัมฤทธิ์ทางวิชาการของผู้เรียน
- ๑.๒ คุณลักษณะที่พึงประสงค์ของผู้เรียน
- มาตรฐานที่ ๒ กระบวนการบริหารและการจัดการศึกษาของผู้บริหารสถานศึกษา ระดับคุณภาพ ดีเลิศ
- มาตรฐานที่ ๓ กระบวนการจัดการเรียนการสอนที่เน้นผู้เรียนเป็นสำคัญ ระดับคุณภาพ ดีเลิศ

จุดเด่น	จุดควรพัฒนา
<p>◆คุณภาพของนักเรียน</p> <p>๑. นักเรียนมีทักษะการอ่าน การเขียนและการสื่อสาร ในรายวิชาพระพุทธธรรม กิจกรรมส่งเสริมทักษะ ภาษาไทย ภาษาอังกฤษวันละคำ และกิจกรรมห้องสมุดคุณก่อนเรียนวิชาคณิตศาสตร์ ในระดับยอดเยี่ยม โดยผ่านเกณฑ์การประเมินร้อยละ ๑๐๐.๐๐</p> <p>๒. นักเรียนมีทักษะการคิดวิเคราะห์ คิดอย่างมี วิจารณญาณ อภิปรายแลกเปลี่ยนความคิดเห็น และ แก้ปัญหาในรายวิชาโครงงานวิทยาศาสตร์และ คณิตศาสตร์ (STEM) และมีผลการประเมินโครงงาน วิทยาศาสตร์และคณิตศาสตร์ (STEM) ผ่านเกณฑ์การ ประเมินของผู้สอน ในระดับยอดเยี่ยม โดยผ่านเกณฑ์ การประเมินร้อยละ ๙๖.๑๕</p> <p>๓. นักเรียนมีความสามารถในการสร้างนวัตกรรมใน รายวิชาโครงงานนวัตกรรม และมีผลงาน/ชิ้นงาน ที่ เป็นการสร้างสรรค์สิ่งใหม่ ผ่านเกณฑ์การประเมินของ ผู้สอน ในระดับยอดเยี่ยม โดยผ่านเกณฑ์การประเมิน ร้อยละ ๑๐๐.๐๐</p> <p>๔. นักเรียนมีความสามารถในการใช้เทคโนโลยี</p>	<p>◆คุณภาพของนักเรียน</p> <p>๑. ควรมีการส่งเสริมทักษะการอ่าน การเขียนและ สื่อสารในกิจกรรมรายวิชาคณิตศาสตร์ เรื่อง การปรับ พื้นฐานรายวิชาคณิตศาสตร์สำหรับนักเรียนทุกชั้น และในกิจกรรมรายวิชาบาลีควรส่งเสริม เรื่องการท่อง แบบภาษาบาลี</p> <p>๒. ควรมีครูผู้สอนที่มีความรู้เชี่ยวชาญด้าน คอมพิวเตอร์โดยตรง และควรมีคอมพิวเตอร์ให้ เพียงพอกับจำนวนนักเรียน</p> <p>๓. ในการจัดวิทยุผลสัมฤทธิ์ทางการเรียนตาม หลักสูตรสถานศึกษา O-net และ B-net ควรเพิ่ม ระยะเวลาในการจัดติวและครูควรมีเครื่องมือวัดและ ประเมิน เพื่อทำการเปรียบเทียบคะแนนก่อนติวและ คะแนนหลังติว และครูแต่ละวิชาควรกระตุ้นนักเรียน ให้สนใจในการเรียน และครูควรมีสื่อการสอนหรือ เทคโนโลยีที่ช่วยในการสอนให้นักเรียนเกิดความสนใจ ในการเรียนมากขึ้น</p> <p>๔. ควรจัดการบูรณาการรายวิชาโครงงานกับรายวิชา พื้นฐาน เพื่อให้นักเรียนเกิดการเรียนรู้และลงมือ</p>

จุดเด่น	จุดควรพัฒนา
<p>สารสนเทศและการสื่อสาร ในการนำเสนองานผ่านโปรแกรม Power Point ในรายวิชาประวัติศาสตร์ ผ่านเกณฑ์การประเมินของผู้สอน ในระดับยอดเยี่ยม โดยผ่านเกณฑ์การประเมินร้อยละ ๑๐๐.๐๐</p> <p>๕. นักเรียนมีความรู้ ทักษะพื้นฐาน จากการเรียนรายวิชาการงานอาชีพ ในเรื่อง การแปรรูปอาหาร การถนอมอาหาร การเพาะปลูก ซึ่งสามารถนำไปประกอบอาชีพได้ มีเจตคติที่ดีต่องานอาชีพ และมีความสนใจที่จะศึกษาต่อในสถาบันอาชีวศึกษาหรือประกอบอาชีพที่ตนเองถนัด ในระดับดีเลิศ โดยผ่านเกณฑ์การประเมินร้อยละ ๘๐.๐๐</p> <p>๖. นักเรียนมีคุณลักษณะอันพึงประสงค์ตามหลักสูตรสถานศึกษาในระดับดี มีค่านิยมที่ดีในเรื่องการนุ่งห่มถูกต้องเป็นปริมณฑล และการเป็นศาสนทายาทที่ดีตามสถานศึกษากำหนด ในระดับยอดเยี่ยม โดยผ่านเกณฑ์การประเมินร้อยละ ๑๐๐.๐๐</p> <p>๗. นักเรียนมีความภูมิใจในท้องถิ่นและความเป็นไทย ในการเรียนรายวิชาภาษาถิ่นได้ผลการเรียนในระดับดี นักเรียนทุกคนได้เข้าร่วมกิจกรรมและมีความพึงพอใจในการร่วมกิจกรรมทางพระพุทธศาสนาในท้องถิ่น ได้แก่ กิจกรรมอาสาพหุชา(เทียนพรรษา) กิจกรรมสลากภัต กิจกรรมไหว้ครู กิจกรรมบวชภาคฤดูร้อน ในระดับยอดเยี่ยม โดยผ่านเกณฑ์การประเมินร้อยละ ๙๖.๓๓</p> <p>๘. นักเรียนทุกคนได้เข้าร่วมกิจกรรมที่โรงเรียนจัดขึ้น เพื่อยอมรับอยู่ร่วมกันบนความแตกต่างและหลากหลาย ได้แก่ กิจกรรมปฏิบัติธรรม กิจกรรมปลูกป่าในชุมชน กิจกรรมพัฒนาสถานศึกษา กิจกรรมทัศนศึกษา กิจกรรมปฐมนิเทศ กิจกรรมปัจฉิมนิเทศ กิจกรรมส่งเสริมความเป็นเลิศทางวิชาการ กิจกรรมวันสถาปนาโรงเรียน ในระดับดี โดยผ่านเกณฑ์การ</p>	<p>ปฏิบัติ สู่การเป็นอาชีพในอนาคต</p> <p>๕. ควรบูรณาการกิจกรรมที่ไม่มีการดำเนินการเช่น กิจกรรมปลูกป่าควรเปลี่ยนเป็นกิจกรรมที่ส่งเสริมพัฒนาผู้เรียน</p> <p>๖. กิจกรรมส่งเสริมสุขภาพนักเรียน(ออกกำลังกาย) และกิจกรรมตรวจสุขภาพนักเรียนประจำเดือนทุกเดือน เพื่อให้ข้อมูลเป็นปัจจุบัน</p>

จุดเด่น	จุดควรพัฒนา
<p>ประเมินร้อยละ ๗๐.๙๖</p> <p>๙. นักเรียนทุกคนได้รับการประเมินทางด้านร่างกาย จิตใจสังคมที่เหมาะสมตามเกณฑ์ของกรมอนามัย ใช้ แบบประเมิน SDQ นักเรียนมีน้ำหนักและส่วนสูงตาม เกณฑ์ของกรมอนามัย และได้รับการตรวจสุขภาพโดย เจ้าหน้าที่สาธารณสุขเป็นประจำทุกปี โรงเรียนจัดกิจ กรรมเยี่ยมบ้านนักเรียน กิจกรรมส่งเสริมสุขภาพ นักเรียน ในระดับยอดเยี่ยม โดยผ่านเกณฑ์การ ประเมินร้อยละ ๑๐๐.๐๐</p>	
<p>◆กระบวนการบริหารและการจัดการ</p> <p>๑. ผู้บริหาร คณะครู คณะกรรมการสถานศึกษา ร่วมกันวางแผนบริหารจัดการ มีการกำหนดเป้าหมาย วิสัยทัศน์ และพันธกิจที่ชัดเจน ด้วยการใช้ระบบ KPS MODEL คือการให้ทุกฝ่ายงานมีส่วนร่วมในการ บริหารงาน ร่วมกันทำแผนพัฒนาการจัดการศึกษา ของสถานศึกษา เพื่อเป็นการขับเคลื่อนโรงเรียนให้ บรรลุเป้าหมายที่วางไว้ ซึ่งทางโรงเรียนได้รับความ ร่วมมือจากทุกภาคส่วนเป็นอย่างดี จัดอยู่ในระดับ ยอดเยี่ยม โดยผ่านเกณฑ์การประเมินร้อยละ ๑๐๐</p> <p>๒. สถานศึกษามีระบบบริหารจัดการคุณภาพของ สถานศึกษา โดยระบบ KPS MODEL โดยให้ทุกฝ่าย งานมีส่วนร่วมในการบริหารงานการวางแผนพัฒนา คุณภาพการจัดการศึกษา การนำแผนไปปฏิบัติเพื่อ พัฒนาคุณภาพการศึกษา การติดตามตรวจสอบ ประเมินผลและปรับปรุงพัฒนางานอย่างต่อเนื่อง มี ระบบการนิเทศภายใน การนำข้อมูลมาใช้ในการ พัฒนาบุคลากรและผู้ที่เกี่ยวข้อง มีการจัดเอกสาร หลักฐานเพื่อให้การบริหารงานมีคุณภาพ ได้แก่ การ จัดทำแผนปฏิบัติการประจำปี การทำเอกสาร โครงการ ปฏิทินปฏิบัติงาน รายงานการติดตามการ ดำเนินงาน รายงานการประเมินงาน และ SAR จัด อยู่ในระดับยอดเยี่ยม โดยผ่านเกณฑ์การประเมินร้อย</p>	<p>◆กระบวนการบริหารและการจัดการ</p> <p>๑. ในการจัดกิจกรรมประชุมผู้ปกครอง มีผู้ปกครอง เข้าร่วมการประชุมมีจำนวนน้อย ไม่เป็นไปตาม เป้าหมายที่กำหนดไว้ ควรพัฒนาโดยการบูรณาการ กิจกรรมผู้ปกครองเข้าด้วยกันและกิจกรรมการเยี่ยม บ้านนักเรียน</p> <p>๒. กิจกรรมห้องสมุด ควรมีการส่งเสริมให้นักเรียนเข้า ห้องสมุด เพื่อกระตุ้นให้นักเรียนอ่านหนังสือมากยิ่งขึ้น (ทำแบบบันทึกการอ่านในทุกระดับชั้น) และ ห้องปฏิบัติการวิทยาศาสตร์ ควรจัดสรรสื่อการเรียนรู้ ให้เอื้ออำนวยต่อการเรียนรู้อย่างครบถ้วน เพื่อให้การ จัดการเรียนการสอนเป็นไปอย่างมีประสิทธิภาพ และ ส่งเสริมให้มีการจัดทำสวนพฤกษศาสตร์ที่เป็นระบบ เพื่อให้เป็นแหล่งเรียนรู้ภายในสถานศึกษา</p> <p>๓. สถานศึกษายังขาดงบประมาณในการดำเนินงาน เรื่องจัดระบบเทคโนโลยีสารสนเทศเพื่อสนับสนุนการ บริหารจัดการและการจัดการเรียนรู้ ทำให้บาง กิจกรรมยังไม่มีดำเนินการเช่น การติดตั้ง คอมพิวเตอร์เพื่อการสืบค้นในห้องสมุด การติดตั้ง โทรทัศน์ให้ครบทุกกลุ่มสาระ และการจัดซื้อ คอมพิวเตอร์ให้เพียงพอกับจำนวนนักเรียนที่เรียน รายวิชาคอมพิวเตอร์จึงควรส่งเสริมให้มีการพัฒนาใน</p>

จุดเด่น	จุดควรพัฒนา
<p>ละ ๑๐๐</p> <p>๓. สถานศึกษามีการดำเนินงานพัฒนาวิชาการที่เน้นคุณภาพผู้เรียนรอบด้านตามหลักสูตรสถานศึกษา ได้จัดทำหลักสูตรสถานศึกษา ระดับชั้นมัธยมศึกษาตอนต้น ๑ เล่ม และระดับชั้นมัธยมศึกษาตอนปลาย ๑ เล่ม หลักสูตรรายวิชาเพิ่มเติมที่สอดคล้องกับสถานศึกษา ได้แก่รายวิชาภาษาบาลี รายวิชากระถุนธรรม และสอดคล้องกับโครงการตามพระราชดำริของสมเด็จพระกนิษฐาธิราชเจ้า กรมสมเด็จพระเทพรัตนราชสุดาฯสยามบรมราชกุมารี ได้แก่ รายวิชาสหกรณ์ รายวิชาช่างสิบหมู่ และส่งเสริมให้ครูผู้สอนแต่ละรายวิชาสอดแทรกคุณลักษณะอันพึงประสงค์ ไว้ในแผนการจัดการเรียนการสอนทุกรายวิชาจัดอยู่ในระดับยอดเยี่ยม โดยผ่านเกณฑ์การประเมินร้อยละ ๑๐๐</p> <p>๔. สถานศึกษามีการพัฒนาครูและบุคลากรให้มีความเชี่ยวชาญทางวิชาชีพ โดยการส่งเสริม สนับสนุนครูและบุคลากรให้มีความเชี่ยวชาญทางวิชาชีพ โดยการส่งเข้าร่วมอบรมตรงตามหน้าที่ที่ปฏิบัติ และมีการประชุมครูประจำเดือนเพื่อนำข้อมูลมาแลกเปลี่ยนเรียนรู้ในงานวิชาการ จัดอยู่ในระดับยอดเยี่ยม โดยผ่านเกณฑ์การประเมินร้อยละ ๑๐๐</p> <p>๕. สถานศึกษามีการจัดสภาพแวดล้อมทางกายภาพและสังคมที่เอื้อต่อการจัดการเรียนรู้อย่างมีคุณภาพทั้งภายในและภายนอกห้องเรียนและสภาพแวดล้อมทางสังคมที่เอื้อต่อการจัดการเรียนรู้ สถานศึกษามีห้องสมุดที่สะดวกในการใช้บริการ สถานศึกษามีสวนพฤกษศาสตร์เป็นแหล่งเรียนรู้ สถานศึกษามีกิจกรรมศาสตร์พระราชชาติให้นักเรียนได้ฝึกลงมือปฏิบัติ สถานศึกษามีห้องวิทยาศาสตร์ สถานศึกษามีบอร์ดนำเสนอความรู้ ข่าวสาร บอร์ดประชาสัมพันธ์ จัดอยู่ในระดับดี โดยผ่านเกณฑ์การประเมินร้อยละ ๗๓.๙๐</p>	<p>ปีการศึกษาต่อไป</p>

จุดเด่น	จุดควรพัฒนา
<p>๖. สถานศึกษามีการจัดหาคอมพิวเตอร์ เพื่อการพัฒนาและการบริการเทคโนโลยีสารสนเทศเพื่อใช้ในการบริหารจัดการในการทำงานจัดเก็บข้อมูลสารสนเทศของสถานศึกษา และการจัดเก็บข้อมูลงานทะเบียนวัดผล ข้อมูลนักเรียน ระบบการออกเกรดนักเรียน เพื่อให้การทำงานด้านบริหารจัดการเป็นไปอย่างเรียบร้อย อำนวยความสะดวกต่อบุคลากรในการปฏิบัติงาน และการใช้ช่องทางการประสานงานผ่านระบบ Application Line ระหว่างผู้บริหารและคณะครูเพื่อเป็นการบริหารจัดการงานผ่านระบบ Social Network สามารถแลกเปลี่ยนความคิดเห็น แจ้งข่าวสารและประสานการทำงานร่วมกัน จัดอยู่ในระดับยอดเยี่ยม โดยผ่านเกณฑ์การประเมินร้อยละ ๑๐๐</p>	
<p>♦การจัดประสบการณ์ที่เน้นนักเรียนเป็นสำคัญ</p> <p>๑. สถานศึกษามีการจัดระบบเทคโนโลยีสารสนเทศเพื่อสนับสนุนการบริหารจัดการและการจัดการเรียนรู้รายวิชาสังคมศึกษาส่งเสริมให้นักเรียนใช้กระบวนการคิดผ่านการทำโครงงาน ในรายวิชาสหกรณ์ส่งเสริมจัดการเรียนรู้ได้ฝึกปฏิบัติในสหกรณ์ร้านค้าของโรงเรียน ในรายวิชาช่างสิบหมู่ส่งเสริมการเรียนรู้โดยให้นักเรียนฝึกการปฏิบัติงานช่างสิบหมู่ จัดอยู่ในระดับยอดเยี่ยม โดยผ่านเกณฑ์การประเมินร้อยละ ๑๐๐</p> <p>๒. สถานศึกษามีการบริหารจัดการชั้นเรียนเชิงบวก โดยเน้นการมีปฏิสัมพันธ์เชิงบวก โดยครูจัดทำแผนการสอนที่เน้นให้ผู้เรียนมีกิจกรรมเกม การจับคู่ การรวมกลุ่มเพื่อให้นักเรียนมีความสุขในการเรียน และการนำสื่อเทคโนโลยีสารสนเทศ นวัตกรรมการสอนแบบใหม่เข้ามาช่วยให้นักเรียนเกิดการเรียนรู้ที่หลากหลาย มีการประเมินความพึงพอใจในการสอนของครูทุกรายวิชาเพื่อเป็นการพัฒนา หรือปรับปรุงวิธีการสอนของครูให้ดียิ่งขึ้น จัดอยู่ในระดับยอดเยี่ยม</p>	<p>♦การจัดประสบการณ์ที่เน้นนักเรียนเป็นสำคัญ</p> <p>๑. ควรจัดการส่งเสริมกิจกรรมที่ไม่ได้จัดกิจกรรม หากหลีกเลี่ยงไม่ได้เนื่องจากสถานการณ์โควิด-๑๙ ก็ควรบูรณาการการเรียนรู้ให้นักเรียนได้ปฏิบัติตามมาตรฐานของโรงเรียน ส่วนกิจกรรมที่มีอยู่ควรพัฒนาเรื่องการใช้สื่อ เทคโนโลยีสารสนเทศ และแหล่งเรียนรู้ที่เอื้อต่อการเรียนรู้ เช่นจัดการเรียนรู้โดยให้สรุปความรู้จากการสืบค้นข้อมูลจาก Internet สรุปองค์ความรู้จากการสืบค้นข้อมูลจากห้องสมุด และเรียนรู้จากภูมิปัญญาท้องถิ่น</p>

จุดเด่น	จุดควรพัฒนา
<p>โดยผ่านเกณฑ์การประเมินร้อยละ ๑๐๐</p> <p>๓. สถานศึกษามีการตรวจสอบและประเมินผู้เรียน อย่างเป็นระบบ และนำผลมาพัฒนาผู้เรียน โดยครู จัดทำเครื่องมือวัดและประเมินผลที่สอดคล้องกับ ตัวชี้วัด ครูจัดทำบันทึกหลังการสอน บันทึก ข้อเสนอแนะ แนวทางการพัฒนาให้แก่นักเรียนทุกคน ที่ไม่ผ่านการประเมินแต่ละตัวชี้วัด ครูจัดการสอนซ่อม เสริมรายวิชาภาษาไทยเสริมให้แก่นักเรียนทุก ระดับชั้น จัดอยู่ในระดับยอดเยี่ยม โดยผ่านเกณฑ์การ ประเมินร้อยละ ๑๐๐</p> <p>๔. สถานศึกษามีการแลกเปลี่ยนเรียนรู้และให้ข้อมูล สะท้อนกลับเพื่อพัฒนาและปรับปรุงการจัดการเรียนรู้ โดยทางผู้บริหารได้มีนโยบายให้มีจัดการประชุม แลกเปลี่ยนเรียนรู้ประสบการณ์สอนเดือนละ ๑ ครั้ง เพื่อแลกเปลี่ยนความคิดเห็นและหาแนวทางพัฒนา การศึกษา และครูผู้สอนต้องทำวิจัยในชั้นเรียนปี การศึกษาละ ๑ เรื่องเป็นอย่างน้อย และนำเสนอสิ้นปี การศึกษาโดยจัดนำเสนอในที่ประชุมประจำเดือนเพื่อ นำงานวิจัยที่นำเสนอแนวทางให้เพื่อนครูรับทราบและ แลกเปลี่ยนความคิดเห็น จัดอยู่ในระดับยอดเยี่ยม โดยผ่านเกณฑ์การประเมินร้อยละ ๙๔.๔๔</p>	

๔. งานคณะกรรมการสถานศึกษา

๔.๑ รายชื่อคณะกรรมการสถานศึกษา ปีการศึกษา ๒๕๖๓

๔.๑.๑ พระครูพิสุทธ์พัฒนพิธาน	ตำแหน่ง ประธานกรรมการ
๔.๑.๒ นายพิเชษฐ์ ทินอยู่	ตำแหน่ง ผู้ทรงคุณวุฒิ
๔.๑.๓ พระปลัดเกียรติชัย อิศสรธมโม	ตำแหน่ง กรรมการ
๔.๑.๔ นางสาวสุปราณี บุพชาติ	ตำแหน่ง กรรมการ
๔.๑.๕ ร.ต. ประยูร ชุ่มใจ	ตำแหน่ง กรรมการ
๔.๑.๖ นายสุนทร แจ่มสว่าง	ตำแหน่ง กรรมการ
๔.๑.๗ นายประภาส ปวนวันประสม	ตำแหน่ง กรรมการ
๔.๑.๘ นางพิมพ์ร นพทศพร	ตำแหน่ง กรรมการ
๔.๑.๙ พระครูอภิวัฒน์นรินทร์	ตำแหน่ง กรรมการและเลขานุการ

๔.๒ รายการประชุมคณะกรรมการสถานศึกษา ปีการศึกษา ๒๕๖๓

ครั้งที่	วัน เดือน ปี	หัวข้อการประชุม
๑/๒๕๖๓	๒๙ มิ.ย. ๖๓	<ul style="list-style-type: none"> - รับรองแผนปฏิบัติการประจำปีการศึกษา ๒๕๖๓ - รับรองมาตรฐานการศึกษาของสถานศึกษา ประจำปีการศึกษา ๒๕๖๓ - รับรองการจัดทำรายงานประจำปีการศึกษา ๒๕๖๒ (SAR) - รับรองหลักสูตรของสถานศึกษา ประจำปีการศึกษา ๒๕๖๓ - รับรองการแต่งตั้งบุคลากรทางการศึกษาประจำปีการศึกษา ๒๕๖๓ <p style="text-align: center;">นางรวีวรรณ วิทยา แต่งตั้งเป็น ครู</p>

๔.๓ ข้อมูลงบประมาณประจำปีงบประมาณ ๒๕๖๓

รายรับ	จำนวน/บาท	รายจ่าย	จำนวน/บาท
--------	-----------	---------	-----------

รายรับ	จำนวน/บาท	รายจ่าย	จำนวน/บาท
เงินงบประมาณ ● ไตรมาสที่ ๑	๖๒๕,๒๖๐	งบดำเนินการ ● ค่าตอบแทนครู ● ค่าใช้จ่ายพื้นฐาน ● ค่าภัตตาหารเพล	๓๑๒,๑๕๐ ๑๓๕,๘๑๐ ๑๗๗,๓๐๐
เงินงบประมาณ ● ไตรมาสที่ ๒	๔๗๔,๔๐๓	งบดำเนินการ ● ค่าตอบแทนครู ● ค่าใช้จ่ายพื้นฐาน ● ค่าภัตตาหารเพล	๑๐๔,๐๕๓ ๑๐๗,๕๕๐ ๒๖๒,๘๐๐
เงินงบประมาณ ● ไตรมาสที่ ๓	๖๖๓,๘๖๐	งบดำเนินการ ● ค่าตอบแทนครู ● ค่าใช้จ่ายพื้นฐาน ● ค่าภัตตาหารเพล	๓๐๐,๐๐๐ ๑๐๑,๐๖๐ ๒๖๒,๘๐๐
เงินงบประมาณ ● ไตรมาสที่ ๔	๗๗๐,๒๙๐	งบดำเนินการ ● ค่าตอบแทนครู ● ค่าใช้จ่ายพื้นฐาน ● ค่าภัตตาหารเพล	๓๘๓,๕๐๐ ๑๗๔,๙๔๐ ๒๑๑,๘๕๐
เงินนอกงบประมาณ	-	งบพัฒนาคุณภาพการศึกษา	-
เงินอื่นๆ (ระบุ).... ๑.ค่าหนังสือเรียน ๒.ค่าอุปกรณ์การเรียน ๓.ค่าไตรจีวร ๔.ค่าของใช้ส่วนตัว ๕.ค่ากิจกรรมพัฒนาผู้เรียน ๖.ค่ากิจกรรมภาษาไทย ๗.ค่าซ่อมแซมปรับปรุง อาคารเรียน งบซ่อมแซม ช่างสิบหมู่	๑๒,๑๐๓ ๑๑๔,๒๐๓ ๕๑,๕๖๐ ๑๔๔,๐๐๐ ๖๐,๐๐๐ ๙๖,๕๒๕ - - ๑๓๐,๕๗๑	งบอื่น ๆ (ระบุ).... ๑.ค่าหนังสือเรียน ๒.ค่าอุปกรณ์การเรียน ๓.ค่าไตรจีวร ๔.ค่าของใช้ส่วนตัว ๕.ค่ากิจกรรมพัฒนาผู้เรียน ๖.ค่ากิจกรรมภาษาไทย ๗.ค่าซ่อมแซมปรับปรุงอาคาร เรียน งบซ่อมแซม ช่างสิบหมู่	๑๐,๕๙๐ ๑๑๔,๒๐๓ ๕๑,๕๖๐ ๑๔๔,๐๐๐ ๖๐,๐๐๐ ๙๖,๕๒๕ - - ๑๓๐,๕๗๑
รวมรายรับ		รวมรายจ่าย	

๕. การนิเทศภายใน

ที่	วัน เดือน ปี	เรื่องทีนิเทศ	ผู้นิเทศ	ผู้รับการนิเทศ
๑	๒๕ มกราคม ๖๔	นิเทศการสอนประจำปี ๒๕๖๓ กลุ่มสาระการเรียนรู้ วิชาการงานอาชีพและ เทคโนโลยี	พระครูอภิวัฒน์นรินทร์/พระ ปลัดเกียรติชัย ครูรวีวรรณ วิทยา ครูกิตติพัฒน์ พุ่มจำปา	ครูสุปราณี บุพชาติ
๒	๒๕ มกราคม ๖๔	นิเทศการสอนประจำปี ๒๕๖๓ กลุ่มสาระการเรียนรู้ วิชาภาษาต่างประเทศ	พระครูอภิวัฒน์นรินทร์/พระ ปลัดเกียรติชัย ครูรวีวรรณ วิทยา ครูนิภาพรรณ หอระดี	ครูกรกมล ละคำมา
๓	๒๕ มกราคม ๖๔	นิเทศการสอนประจำปี ๒๕๖๓ กลุ่มสาระการเรียนรู้ วิชาภาษาต่างประเทศ	พระครูอภิวัฒน์นรินทร์/พระ ปลัดเกียรติชัย พระมหานฤตล มหาปัญญา ครูพศวัต ปิจดี	ครูกิตติพัฒน์ พุ่มจำปา
๔	๒๕ มกราคม ๖๔	นิเทศการสอนประจำปี ๒๕๖๓ กลุ่มสาระการเรียนรู้ วิชาประวัติศาสตร์	พระครูอภิวัฒน์นรินทร์/พระ ปลัดเกียรติชัย ครูกิตติพัฒน์ พุ่มจำปา ครูศศินันท์ เชื้อนใจ	ครูรวีวรรณ วิทยา
๕	๒๖ มกราคม ๖๔	นิเทศการสอนประจำปี ๒๕๖๓ กลุ่มสาระการเรียนรู้ วิชาภาษาไทย	พระครูอภิวัฒน์นรินทร์/พระ ปลัดเกียรติชัย พระมหานฤตล มหาปัญญา ครูกรกมล ละคำมา	ครูนิภาพรรณ หอระดี
๖	๒๖ มกราคม ๖๔	นิเทศการสอนประจำปี ๒๕๖๓ กลุ่มสาระการเรียนรู้ วิชาสังคมศึกษา	พระครูอภิวัฒน์นรินทร์/พระ ปลัดเกียรติชัย พระมหานฤตล มหาปัญญา ครูกรกมล ละคำมา	ครูประกายดาว รักษาพร ราช
๗	๒๖ มกราคม ๖๔	นิเทศการสอนประจำปี ๒๕๖๓ กลุ่มสาระการเรียนรู้ วิชาคณิตศาสตร์	พระครูอภิวัฒน์นรินทร์/พระ ปลัดเกียรติชัย ครูนิภาพรรณ หอระดี ครูศศินันท์ เชื้อนใจ	ครูพศวัต ปิจดี

ที่	วัน เดือน ปี	เรื่องที่นิเทศ	ผู้นิเทศ	ผู้รับการนิเทศ
๘	๒๖ มกราคม ๖๗	นิเทศการสอนประจำปี ๒๕๖๓ กลุ่มสาระการเรียนรู้ วิชาวิทยาศาสตร์	พระครูอภิวัฒน์นรินทร์/พระ ปลัดเกียรติชัย ครูกิตติพัฒน์ พุ่มจำปา ครูสุปราณี บุพชาติ	ครูศศิรินทร์ เชื้อนใจ
๙	๒๖ มกราคม ๖๗	นิเทศการสอนประจำปี ๒๕๖๓ กลุ่มสาระการเรียนรู้ วิชาพระพุทธศาสนา	พระครูอภิวัฒน์นรินทร์/พระ ปลัดเกียรติชัย ครูกิตติพัฒน์ พุ่มจำปาครู ประกายดาว รักษาพรมราช	พระมหานฤตล มหาปัญญา

ตอนที่ ๕

ข้อมูลสารสนเทศด้านสื่อและแหล่งเรียนรู้

๑. รายการโสตทัศนูปกรณ์ที่ใช้ในการจัดการเรียนรู้

- โปรเจคเตอร์ จำนวน.....๑.....เครื่อง
- คอมพิวเตอร์ประจำห้องเรียน จำนวน.....๐.....เครื่อง
- วิทยุโรงเรียน จำนวน.....๐.....เครื่อง
- เครื่องเล่น VCD จำนวน.....๐.....เครื่อง
- ฯลฯ

๒. ห้องสมุด

- ขนาดพื้นที่ ขนาด.....๕๔.....ตารางวา
- จำนวนหนังสือ จำนวน.....๕๐๐.....เล่ม
- สถิติการใช้ห้องสมุด สรุปเป็นรายเดือน จำนวน.....๘๐๐.....ครั้ง/เดือน
- จำนวนคอมพิวเตอร์ เพื่อการสืบค้นในห้องสมุด จำนวน.....๐.....เครื่อง
- ฯลฯ

๓. ห้องปฏิบัติการ

- ห้องปฏิบัติการวิทยาศาสตร์ จำนวน.....๑.....ห้อง
- ห้องปฏิบัติการคอมพิวเตอร์ จำนวน.....๑.....ห้อง
- ห้องปฏิบัติการทางภาษา จำนวน.....๑.....ห้อง
- ห้องพักครู จำนวน.....๑.....ห้อง
- ฯลฯ

๔. จำนวนคอมพิวเตอร์

- เพื่อการเรียนวิชาคอมพิวเตอร์ จำนวน๘.....เครื่อง
- เพื่อการสืบค้นในห้องสมุด จำนวน๐.....เครื่อง
- เพื่องานการเงิน จำนวน.....๑.....เครื่อง
- เพื่องานวัดผล จำนวน.....๑.....เครื่อง
- เพื่องานสารสนเทศ จำนวน.....๑.....เครื่อง
- ฯลฯ

๕. แหล่งเรียนรู้ในโรงเรียน (นอกเหนือจาก ข้อ ๑ - ๔)

- สวนศาสตร์พระราชา
- ฯลฯ

๖. แหล่งเรียนรู้ภายนอกสถานศึกษา

- แหล่งเรียนรู้ชีวิวิถี อ.แม่เมาะ จ.ลำปาง
- เทศบาลตำบลศาลา อำเภอกะเคาะ จังหวัดลำปาง

๗. รายชื่อปราชญ์ชาวบ้าน/ภูมิปัญญาท้องถิ่น/บุคคลอื่นๆ ที่โรงเรียนเชิญมาให้ความรู้

ที่	ชื่อ - สกุล	ที่อยู่/สำนักงาน	สาขา/ความชำนาญ	สอดคล้องกับภาระงาน/กลุ่มสาระ
๑	เจ้าหน้าที่แหล่งเรียนรู้ชีวิวิถี	การไฟฟ้าฝ่ายผลิตแห่งประเทศไทย อ.แม่เมาะ จ.ลำปาง	การทำปุ๋ยชีวภาพ	การงานอาชีพและเทคโนโลยี

ตอนที่ ๖

ข้อมูลสารสนเทศที่ต้องรายงานต้นสังกัด

รางวัล โล่เกียรติยศ อื่นๆ ที่ได้จากสังกัดอื่น

